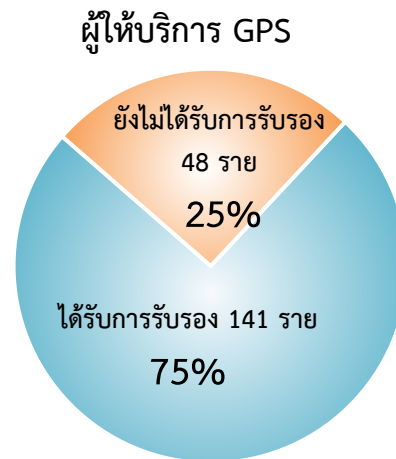


รายงานสถิติตามโครงการ “มั่นใจทั่วไทย รถใช้ GPS” ประจำเดือนมีนาคม 2564

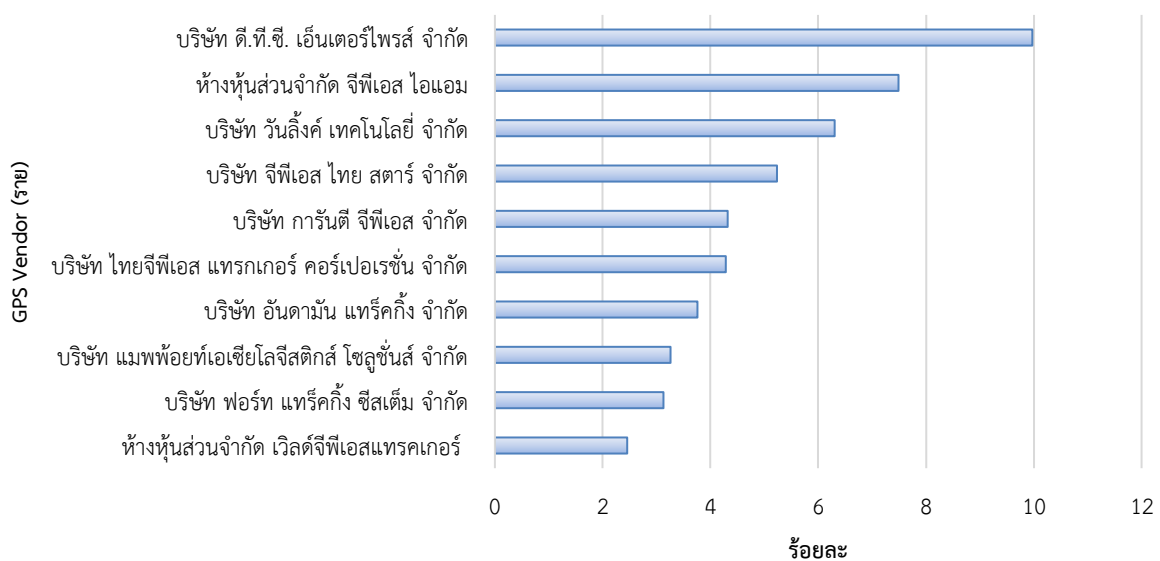
กรมการขนส่งทางบกได้ดำเนินโครงการ “มั่นใจทั่วไทย รถใช้ GPS” ตั้งแต่วันที่ 25 มกราคม 2559 ในกรณีนี้ ศูนย์บริหารจัดการเดินรถระบบ GPS ขอรายงานข้อมูลและสถิติต่าง ๆ ที่เกี่ยวข้องของ ประจำเดือนมีนาคม 2564 ดังนี้

1. จำนวนผู้ให้บริการระบบ GPS (GPS Vendor) ที่เชื่อมต่อข้อมูลกับกรมการขนส่งทางบก 189 ราย โดยได้รับการรับรองจากกรมการขนส่งทางบก จำนวน 141 ราย



1.1 สถิติการให้บริการของผู้ให้บริการระบบ GPS (GPS Vendor) ที่ให้บริการมากที่สุด 10 อันดับแรก

สถิติการให้บริการของผู้ให้บริการติดตามรถ (GPS Vendor) 10 อันดับแรก

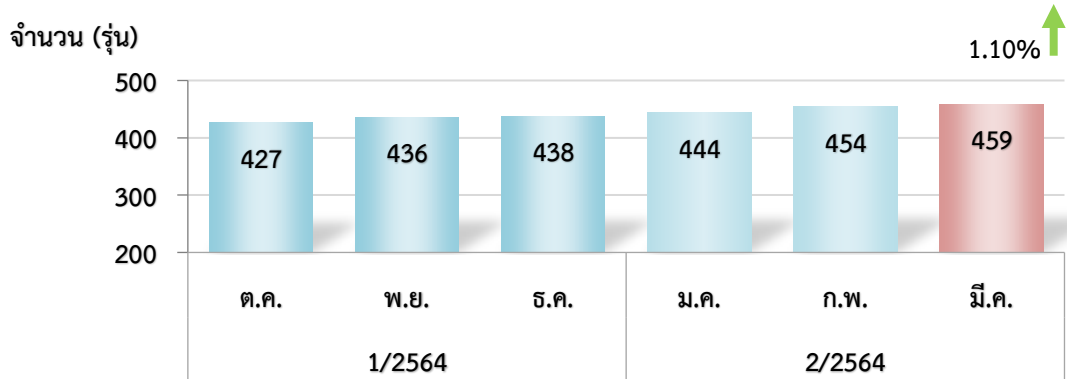


จากสถิติผู้ให้บริการระบบ GPS (GPS Vendor) 189 ราย ให้บริการข้อมูลการเดินรถ จำนวน 502,209 คัน โดยผู้ให้บริการระบบ GPS (GPS Vendor) ที่ให้บริการ มากที่สุดคือ บริษัท ดี.ที.ซี. เอ็นเตอร์ไพรส์ จำกัด รองลงมาคือ ห้างหุ้นส่วนจำกัด จีพีเอส ไอแอม และ บริษัท วันลิงค์ เทคโนโลยี จำกัด ตามลำดับ

2. จำนวนรุ่นที่ได้รับการรับรองจากกรมการขนส่งทางบก

ในเดือนมีนาคม 2564 มีแบบ/รุ่น GPS ที่ได้รับการรับรอง จำนวน 459 รุ่น ซึ่งมีจำนวนเพิ่มขึ้นจากเดือนกุมภาพันธ์ 2564 จำนวน 5 รุ่น คิดเป็นร้อยละ 1.10

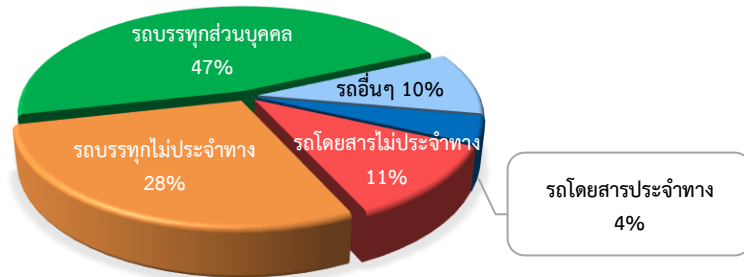
สถิติจำนวนแบบ/รุ่น GPS ที่ได้รับการรับรอง



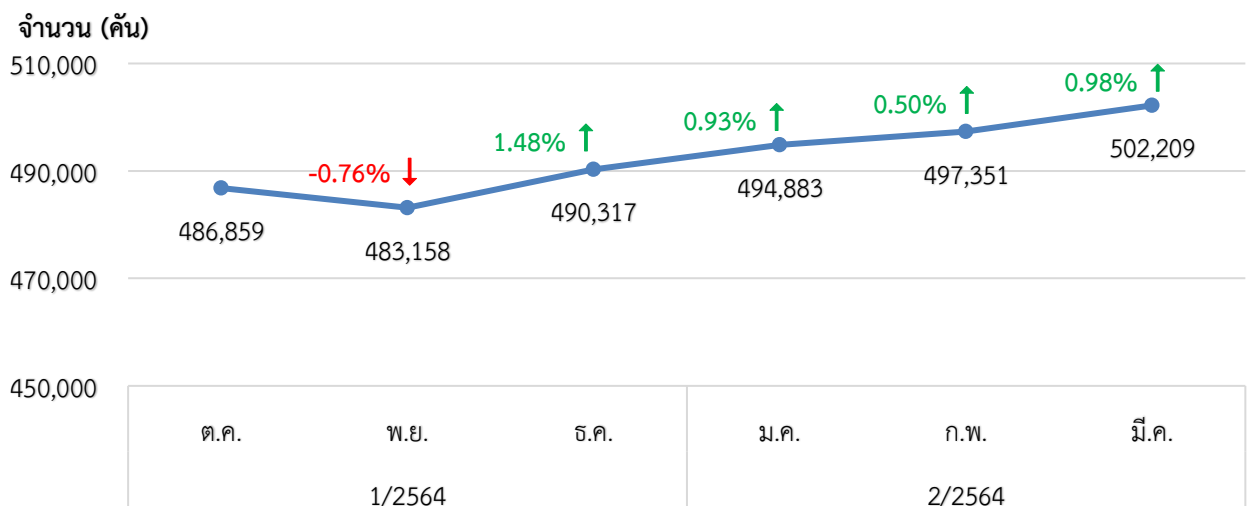
3. จำนวนรถที่เชื่อมต่อข้อมูลกับศูนย์ GPS

หน่วย : คัน

รถโดยสารประจำทาง	รถโดยสารไม่ประจำทาง	รถบรรทุกไม่ประจำทาง	รถบรรทุกส่วนบุคคล	รถอื่น ๆ	รวม
20,611	54,683	141,290	235,731	49,894	502,209



สถิติจำนวนรถที่เชื่อมต่อข้อมูลกับศูนย์ GPS

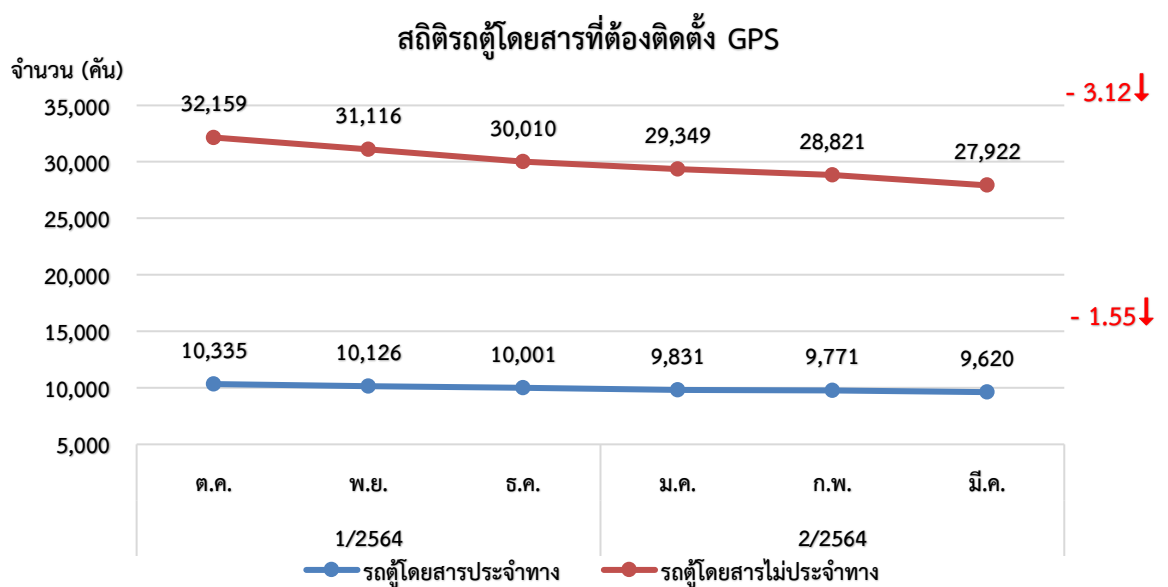


3.1 จำนวนรถโดยสารที่ต้องติดตั้ง GPS

ในเดือนมีนาคม 2564 มีจำนวนรถโดยสารที่ต้องติดตั้ง GPS ทั้งหมด 73,604 คัน เป็นรถโดยสารประจำทางและรถตู้โดยสารประจำทาง จำนวน 18,921 คัน รถโดยสารไม่ประจำทางและรถตู้โดยสารไม่ประจำทาง จำนวน 54,683 คัน

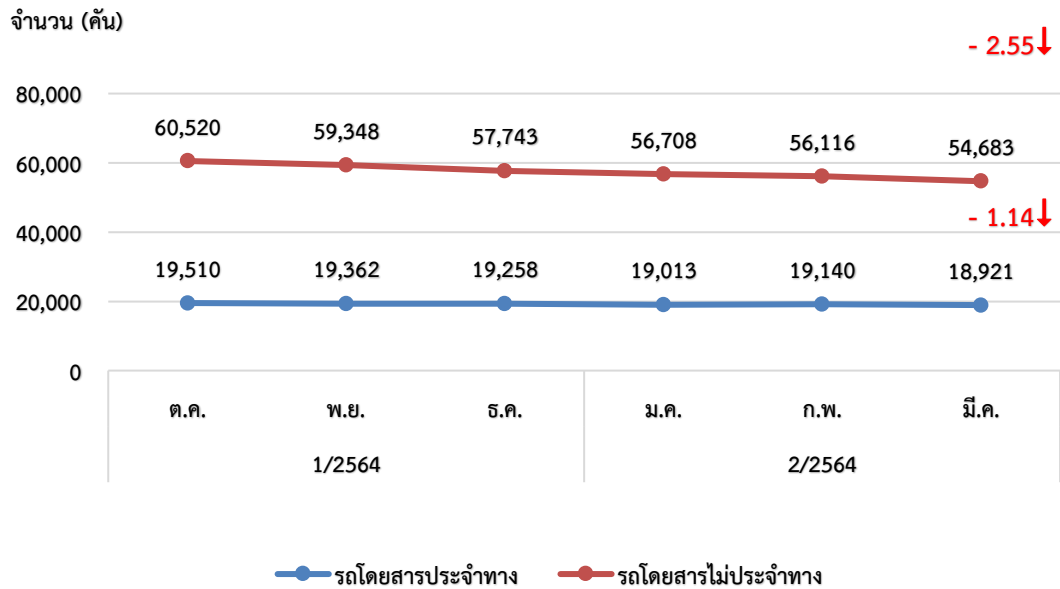
หน่วย : คัน

ประเภทรถ	1/2564			2/2564		
	ต.ค.	พ.ย.	ธ.ค.	ม.ค.	ก.พ.	มี.ค.
รถโดยสารประจำทาง	19,510	19,362	19,258	19,013	19,140	18,921
รถโดยสารไม่ประจำทาง	60,520	59,348	57,743	56,708	56,116	54,683
รวมรถโดยสาร	80,030	78,710	77,001	75,721	75,256	73,604
รถตู้โดยสารประจำทาง	10,335	10,126	10,001	9,831	9,771	9,620
- หมวด 1	3,467	3,391	3,336	3,246	3,230	3,162
- หมวด 2	3,471	3,373	3,326	3,262	3,238	3,174
- หมวด 3	3,397	3,362	3,339	3,323	3,303	3,284
รถตู้โดยสารไม่ประจำทาง	32,159	31,116	30,010	29,349	28,821	27,922
รวมรถตู้โดยสาร	42,494	41,242	40,011	39,180	38,592	37,542



จากสถิติรถตู้โดยสารที่ต้องติดตั้ง GPS ในเดือนมีนาคม 2564 พบว่า มีรถตู้โดยสารประจำทางจำนวน 9,620 คัน ซึ่งลดลงจากเดือนกุมภาพันธ์ จำนวน 151 คัน คิดเป็นร้อยละ 1.55 ส่วนรถตู้โดยสารไม่ประจำทาง จำนวน 27,922 คัน ซึ่งลดลงจากเดือนกุมภาพันธ์ จำนวน 899 คัน คิดเป็นร้อยละ 3.12

สถิติรถโดยสารที่ต้องติดตั้ง GPS



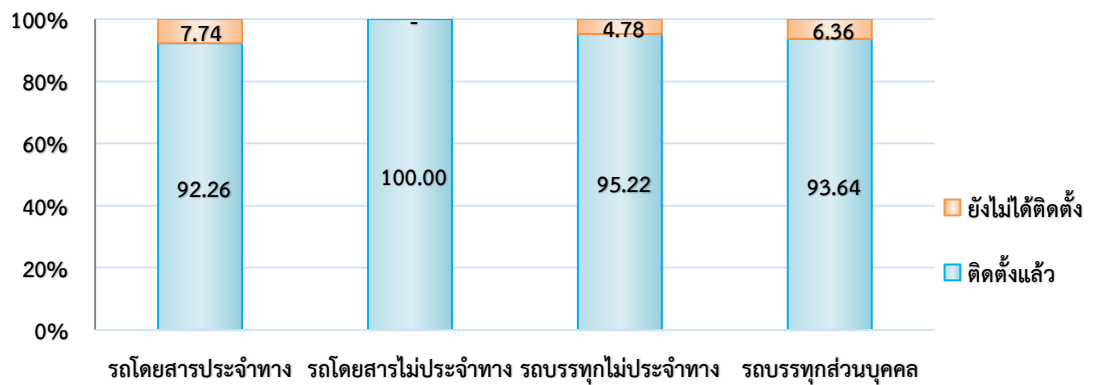
จากสถิติรถโดยสารที่ต้องติดตั้ง GPS ในเดือนมีนาคม 2564 พบว่า มีรถโดยสารประจำทางจำนวน 18,921 คัน ซึ่งลดลงจากเดือนกุมภาพันธ์ จำนวน 219 คัน คิดเป็นร้อยละ 1.14 ส่วนรถโดยสารไม่ประจำทาง จำนวน 54,683 คัน ซึ่งลดลงจากเดือนกุมภาพันธ์ จำนวน 1,433 คัน คิดเป็นร้อยละ 2.55

4. จำนวนรถที่ต้องติดตั้งและติดตั้ง GPS แล้วแยกตามประเภทรถ

ประเภทรถ	จำนวนรถที่ต้องติดตั้ง (คัน)	จำนวนรถที่ติดตั้งแล้ว (คัน)	จำนวนรถที่ติดตั้งแล้ว (ร้อยละ)
รถโดยสาร			
● ประจำทาง	18,921	17,457	92.26
- หมวด 1	4,770	3,730	78.20
- หมวด 2	7,055	7,041	99.80
- หมวด 3	7,096	6,686	94.22
● ไม่ประจำทาง	54,683	54,683	100.00
รวม	73,604	72,140	98.01
รถบรรทุก			
● ไม่ประจำทาง	148,387	141,290	95.22
● ส่วนบุคคล	251,740	235,731	93.64
รวม	400,127	377,021	94.23
รวมทั้งสิ้น	473,731	449,161	94.81

(ข้อมูล ณ วันที่ 31 มีนาคม 2564)

สถิติการติดตั้ง GPS ของรถทุกประเภท (ร้อยละ)



5. จำนวนรถที่ติดตั้ง GPS เดือนมีนาคม เปรียบเทียบกับเดือนกุมภาพันธ์ 2564

ประเภทรถ	กุมภาพันธ์		มีนาคม		ร้อยละอัตราการเปลี่ยนแปลง (เพิ่มขึ้น/ลดลง)
	จำนวนการติดตั้ง (คัน)	ร้อยละ	จำนวนการติดตั้ง (คัน)	ร้อยละ	
รถโดยสารประจำทาง	17,385	90.83	17,457	92.26	1.57
รถโดยสารไม่ประจำทาง	56,116	100.00	54,683	100.00	-
รถบรรทุกไม่ประจำทาง	140,513	94.84	141,290	95.22	0.40
รถบรรทุกส่วนบุคคล	232,265	92.10	235,731	93.64	1.67
รวม	446,279	93.83	449,161	94.81	1.04

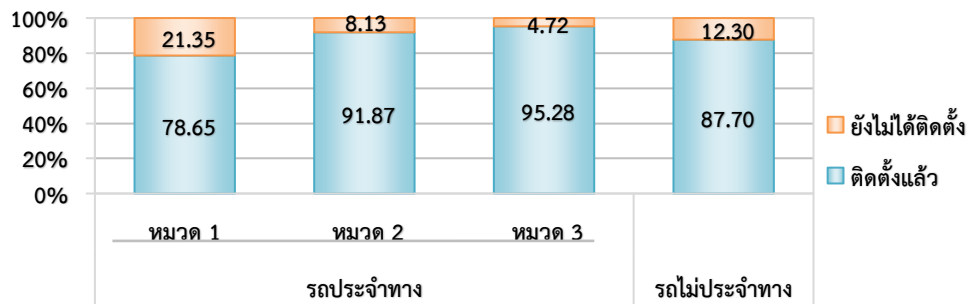
สถิติการติดตั้ง GPS ของรถทุกประเภทระหว่างเดือนมีนาคม เปรียบเทียบกับกุมภาพันธ์ 2564 (ร้อยละ)



6. จำนวนรถตู้โดยสารที่ต้องติดตั้ง GPS และที่ติดตั้ง GPS แล้ว

ประเภทรถ	จำนวนรถที่ต้องติดตั้ง (คัน)	จำนวนรถที่ติดตั้งแล้ว (คัน)	จำนวนรถที่ติดตั้งแล้ว (ร้อยละ)
รถประจำทาง	9,620	8,532	88.69
หมวด 1	3,162	2,487	78.65
หมวด 2	3,174	2,916	91.87
หมวด 3	3,284	3,129	95.28
รถไม่ประจำทาง	27,922	24,487	87.70
รวมทั้งหมด	37,542	33,019	87.95

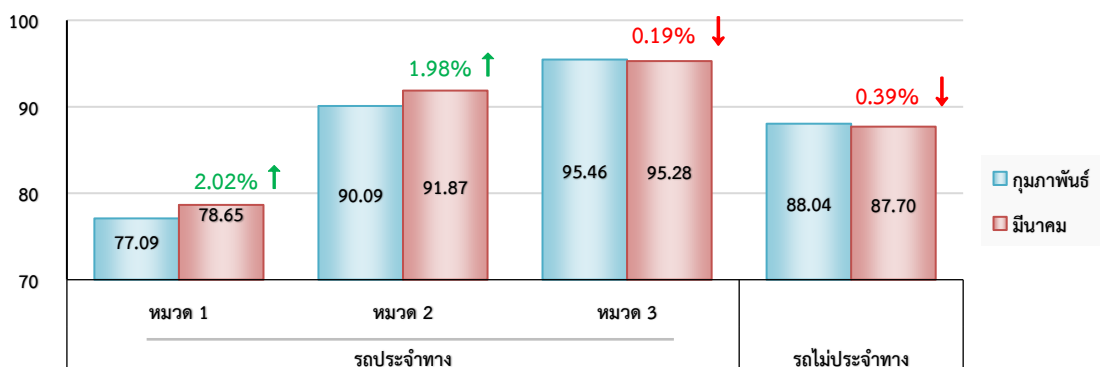
สถิติการติดตั้ง GPS ของรถตู้โดยสาร (ร้อยละ)



7. จำนวนรถตู้โดยสารที่ติดตั้ง GPS เดือนมีนาคม เปรียบเทียบกับเดือนกุมภาพันธ์ 2564

ประเภท	กุมภาพันธ์		มีนาคม		ร้อยละอัตราการ เปลี่ยนแปลง (เพิ่มขึ้น/ลดลง)
	จำนวนการติดตั้ง (คัน)	ร้อยละ	จำนวนการติดตั้ง (คัน)	ร้อยละ	
รถตู้หมวด 1	2,490	77.09	2,487	78.65	2.02
รถตู้หมวด 2	2,917	90.09	2,916	91.87	1.98
รถตู้หมวด 3	3,153	95.46	3,129	95.28	-0.19
รถตู้ไม่ประจำทาง	25,375	88.04	24,487	87.70	-0.39
รวมทั้งหมด	33,935	87.93	33,019	87.95	0.02

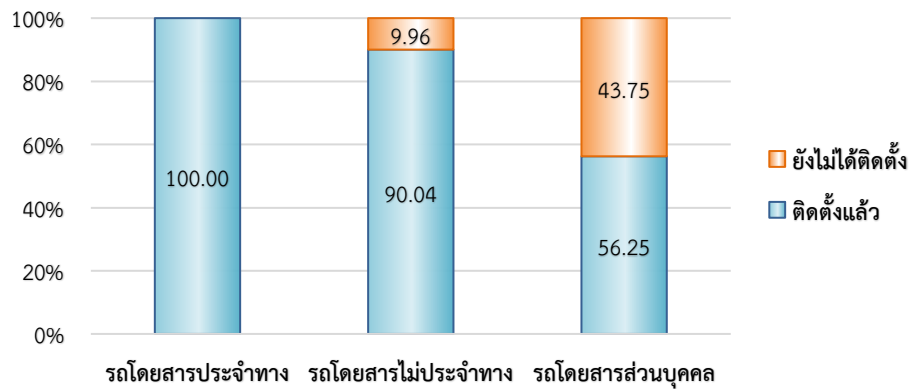
สถิติการติดตั้ง GPS ของรถตู้โดยสาร ระหว่างเดือนมีนาคม เปรียบเทียบกับเดือนกุมภาพันธ์ 2564 (ร้อยละ)



8. จำนวนรถโดยสาร 2 ชั้น ที่ต้องติดตั้ง GPS และที่ติดตั้ง GPS แล้ว

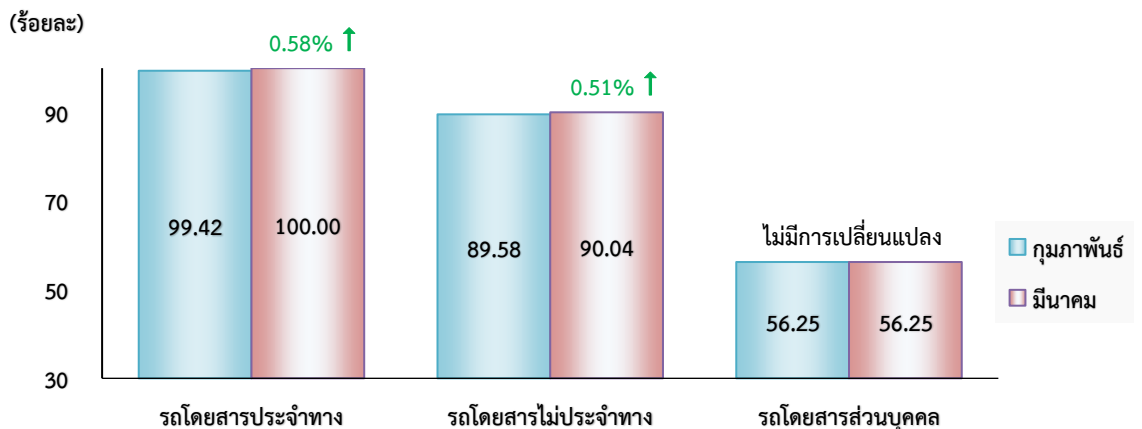
ประเภทรถ	จำนวนรถที่ต้องติดตั้ง (คัน)	จำนวนรถที่ติดตั้งแล้ว (คัน)	จำนวนรถที่ติดตั้งแล้ว (ร้อยละ)
รถประจำทาง	1,367	1,367	100.00
รถไม่ประจำทาง	5,010	4,511	90.04
รถส่วนบุคคล	32	18	56.25
รวมทั้งหมด	6,409	5,896	92.00

สถิติการติดตั้ง GPS ของรถโดยสาร 2 ชั้น (ร้อยละ)



9. จำนวนรถโดยสาร 2 ชั้น ที่ติดตั้ง GPS เดือนมีนาคม เปรียบเทียบกับเดือนกุมภาพันธ์ 2564

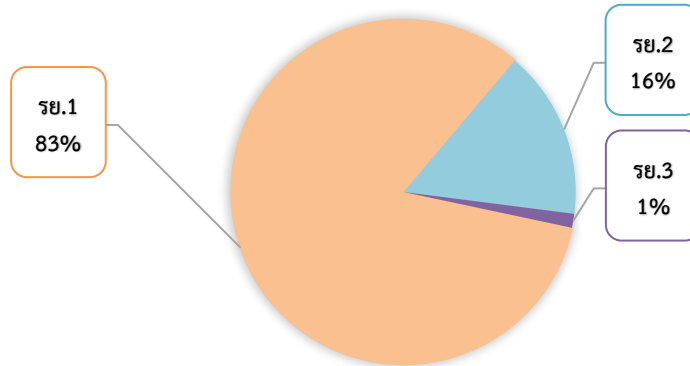
ประเภท	กุมภาพันธ์		มีนาคม		ร้อยละอัตราการเปลี่ยนแปลง (เพิ่มขึ้น/ลดลง)
	จำนวนการติดตั้ง (คัน)	ร้อยละ	จำนวนการติดตั้ง (คัน)	ร้อยละ	
รถประจำทาง	1,374	99.42	1,367	100.00	0.58
รถไม่ประจำทาง	4,520	89.58	4,511	90.04	0.51
รถส่วนบุคคล	18	56.25	18	56.25	-
รวมทั้งหมด	5,912	91.52	5,896	92.00	0.52

สถิติการติดตั้ง GPS ของรถโดยสาร 2 ชั้น
ระหว่างเดือนมีนาคม เปรียบเทียบกับเดือนกุมภาพันธ์ 2564 (ร้อยละ)

10. จำนวนรถพยาบาลที่เชื่อมต่อข้อมูลกับศูนย์ GPS

หน่วย :คัน			
รย. 1	รย. 2	รย. 3	รวม
951	182	15	1,148

สถิติร้อยละรถพยาบาลที่เชื่อมต่อข้อมูลกับศูนย์ GPS



11. จำนวนเรื่องร้องเรียนผ่าน Application “DLT GPS”

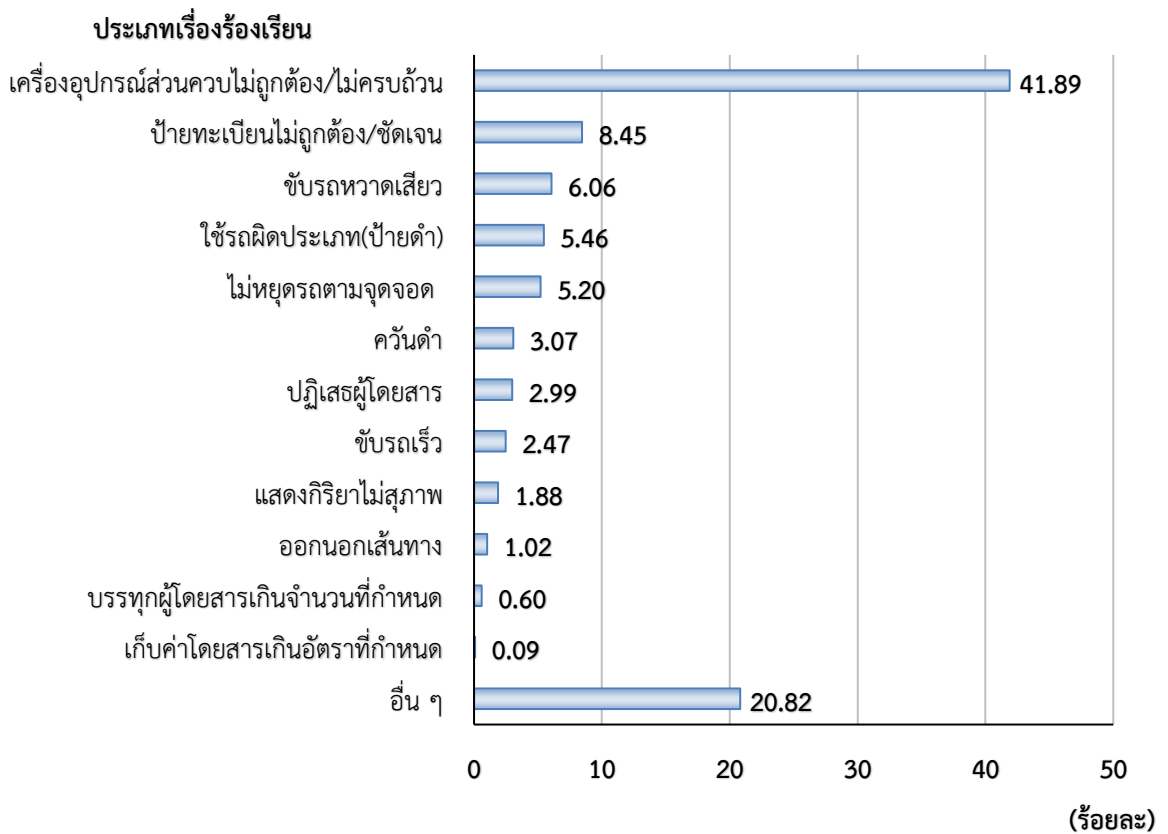
ในเดือนมีนาคม 2564 มียอดการดาวน์โหลดสะสม Application “DLT GPS” บนโทรศัพท์มือถือจำนวน 489,360 ครั้ง ซึ่งเป็นระบบ Android จำนวน 412,000 ครั้ง และระบบ iOS จำนวน 77,360 ครั้ง โดยศูนย์บริหารจัดการเดินรถระบบ GPS ได้รับเรื่องร้องเรียนที่ผ่าน Application “DLT GPS” บนโทรศัพท์มือถือ ในเดือนมีนาคม 2564 จำนวน 1,172 เรื่อง ซึ่งมีเรื่องร้องเรียนต่าง ๆ ดังนี้

(1) เครื่องอุปกรณ์ส่วนควบไม่ถูกต้อง	จำนวน	491	เรื่อง
(2) ป้ายทะเบียนไม่ถูกต้อง/ชัดเจน	จำนวน	99	เรื่อง
(3) ขับรถหวาดเสียว	จำนวน	71	เรื่อง
(4) ใช้รถผิดประเภท (ป้ายดำ)	จำนวน	64	เรื่อง
(5) ไม่หยุดรถตามจุดจอด	จำนวน	61	เรื่อง
(6) ควันดำ	จำนวน	36	เรื่อง
(7) ปฏิเสธผู้โดยสาร	จำนวน	35	เรื่อง
(8) ขับรถเร็ว	จำนวน	29	เรื่อง
(9) แสดงกิริยาไม่สุภาพ	จำนวน	22	เรื่อง
(10) ออกนอกเส้นทาง	จำนวน	12	เรื่อง
(11) บรรทุกผู้โดยสารเกินจำนวนที่กำหนด	จำนวน	7	เรื่อง
(12) เก็บค่าโดยสารเกินอัตราที่กำหนด	จำนวน	1	เรื่อง
(13) อื่น ๆ	จำนวน	244	เรื่อง

(หมายเหตุ : อื่น ๆ คือ รถมีสภาพไม่พร้อมใช้งาน, พนักงานขับรถใช้โทรศัพท์มือถือขณะขับรถ, แย่งผู้โดยสาร, พนักงานขับรถมีอาการเมาสุราและเสพสารเสพติด, ขับรถบนทางเท้า)

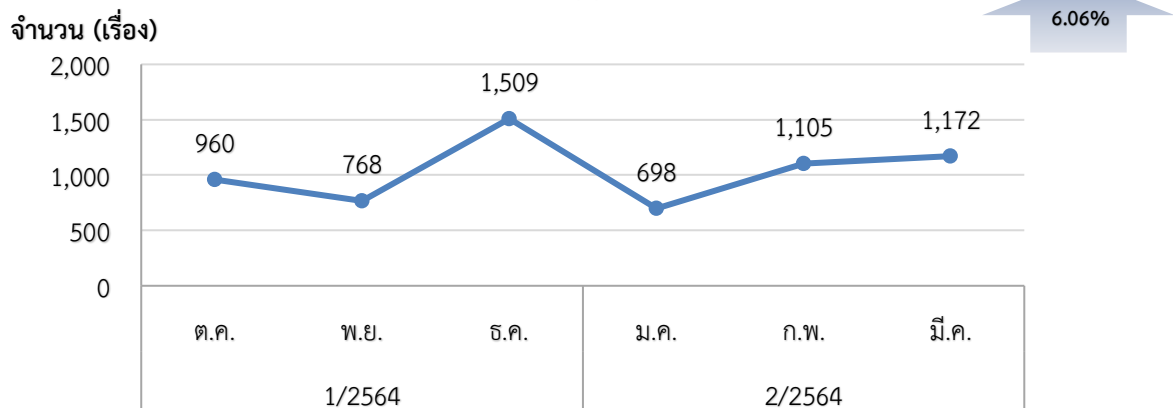
สถิติร้อยละเรื่องร้องเรียนผ่าน Application "DLT GPS"

ประจำเดือนมีนาคม 2564



จากสถิติร้อยละเรื่องร้องเรียนผ่าน Application “DLT GPS” มีผู้ร้องเรียนเรื่องเครื่องอุปกรณ์ส่วนควบไม่ถูกต้องมากที่สุด ร้อยละ 41.89 รองลงมาคือ ป้ายทะเบียนไม่ถูกต้อง/ชัดเจน ร้อยละ 8.45 และขับรถหวาดเสียว ร้อยละ 6.06 ตามลำดับ ซึ่งทางศูนย์ฯ GPS ได้ส่งเรื่องร้องเรียนให้กองตรวจการขนส่งทางบกดำเนินการต่อไป

สถิติการร้องเรียนผ่าน Application “DLT GPS”



สถิติการร้องเรียนผ่าน Application “DLT GPS” พบว่า ในเดือนมีนาคม 2564 มีเรื่องร้องเรียนจำนวน 1,172 เรื่อง มีอัตราเพิ่มขึ้นร้อยละ 6.06 เมื่อเปรียบเทียบกับเดือนกุมภาพันธ์

11.1 สถิติข้อมูลการร้องเรียนที่ไม่ถูกต้อง/ไม่ครบถ้วน

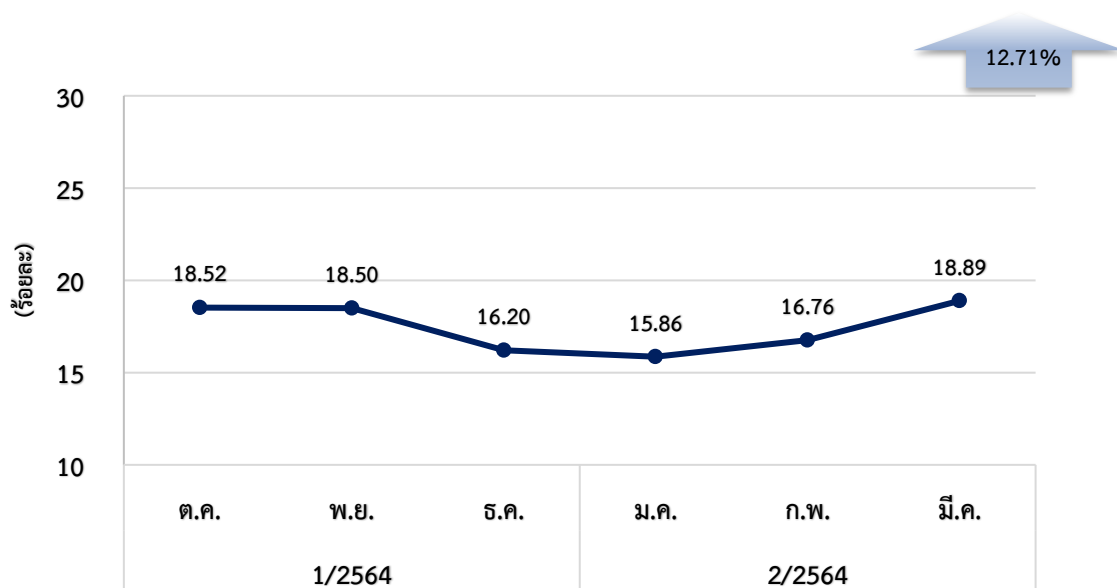
ในเดือนมีนาคม 2564 มีเรื่องร้องเรียนผ่าน Application “DLT GPS” ซึ่งไม่สามารถลงระบบรับเรื่องร้องเรียน 1584 ได้ เนื่องจากข้อมูลการร้องเรียนไม่ถูกต้องหรือไม่ครบถ้วน จำนวน 83 เรื่อง มีรายละเอียดดังนี้

ข้อมูลการร้องเรียนไม่ถูกต้อง/ ไม่ครบถ้วน	จำนวน (เรื่อง)	ติดต่อได้		ติดต่อไม่ได้	
		มีผู้รับสาย	ไม่มีผู้รับสาย	เบอร์โทรไม่ถูกต้อง	ไม่มีเบอร์
เบอร์โทรไม่ถูกต้อง/ไม่มี	40	1	2	30	7
สาเหตุการร้องเรียนไม่ครบถ้วน	27	1	19	7	-
ชื่อผู้ร้องเรียนไม่ถูกต้อง/ไม่มี	12	-	3	6	3
ป้ายแดง	4	1	3	-	-
รวม	83	3	27	43	10

12. การวิเคราะห์การกระทำความผิดจากระบบ GPS

ในเดือนมีนาคม 2564 มีรถทุกประเภทที่ติดตั้ง GPS กระทำความผิด ร้อยละ 18.89 ซึ่งมีอัตราเพิ่มขึ้น ร้อยละ 12.71 เมื่อเทียบกับเดือนกุมภาพันธ์

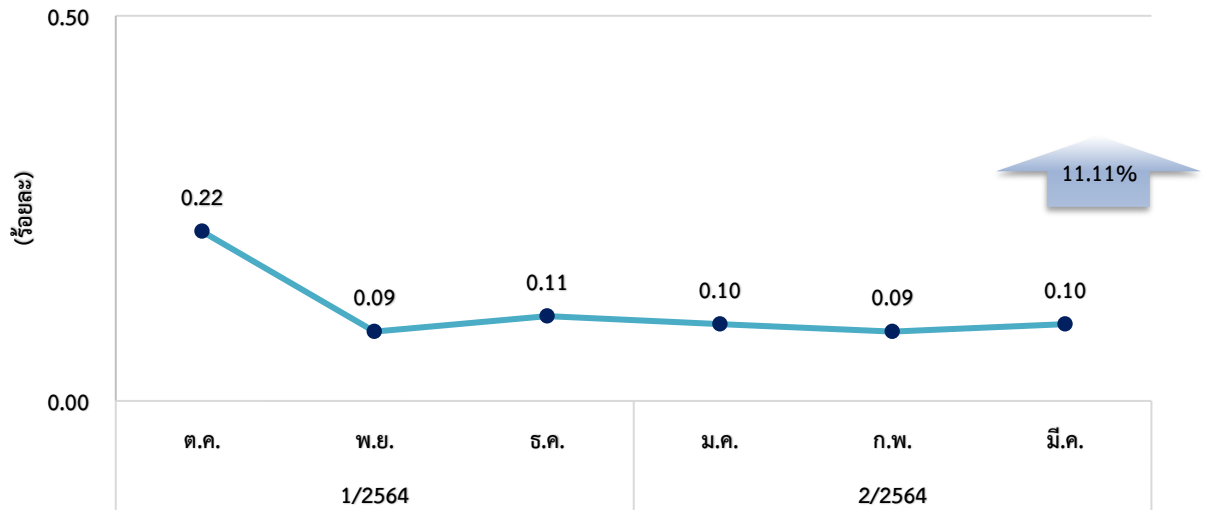
สถิติการกระทำความผิดของรถทุกประเภท (ร้อยละ)



12.1 สถิติการใช้ความเร็วเกิน

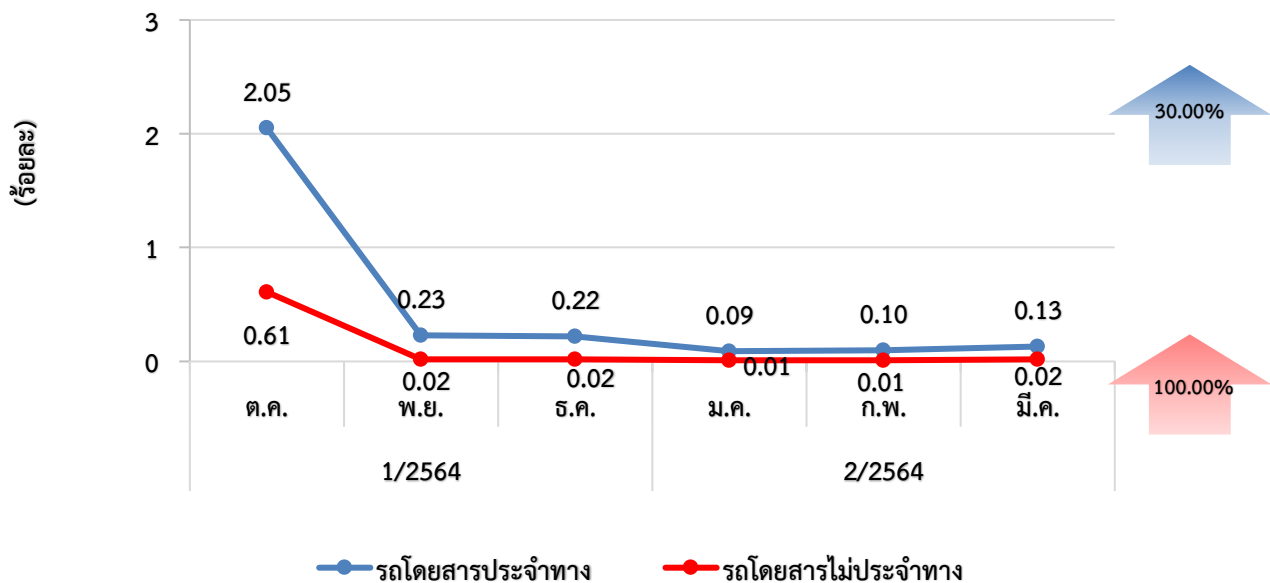
1) สถิติของรถทุกประเภท ในเดือนมีนาคม 2564 พบว่า รถทุกประเภทที่ติดตั้ง GPS มีการใช้ความเร็วเกิน ร้อยละ 0.10 ซึ่งมีอัตราเพิ่มขึ้นร้อยละ 11.11 เมื่อเทียบกับเดือนกุมภาพันธ์

สถิติการใช้ความเร็วเกินของรถทุกประเภท (ร้อยละ)

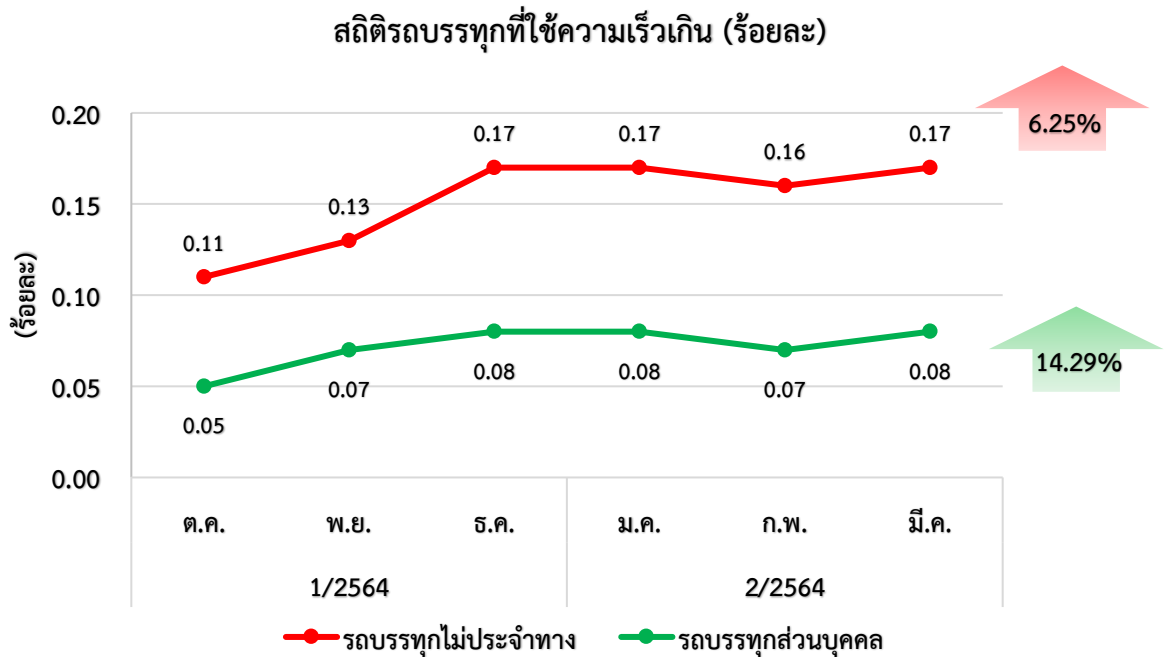


2) รถโดยสาร ในเดือนมีนาคม 2564 พบว่า รถโดยสารที่ติดตั้งระบบ GPS มีการใช้ความเร็วเกิน สูงที่สุดคือ รถโดยสารประจำทาง ร้อยละ 0.13 ซึ่งมีอัตราเพิ่มขึ้นร้อยละ 30.00 เมื่อเทียบกับเดือนกุมภาพันธ์ รองลงมาคือรถโดยสารไม่ประจำทาง ร้อยละ 0.02 ซึ่งมีอัตราเพิ่มขึ้นร้อยละ 100.00 เมื่อเทียบกับเดือนกุมภาพันธ์

สถิติรถโดยสารที่ใช้ความเร็วเกิน (ร้อยละ)

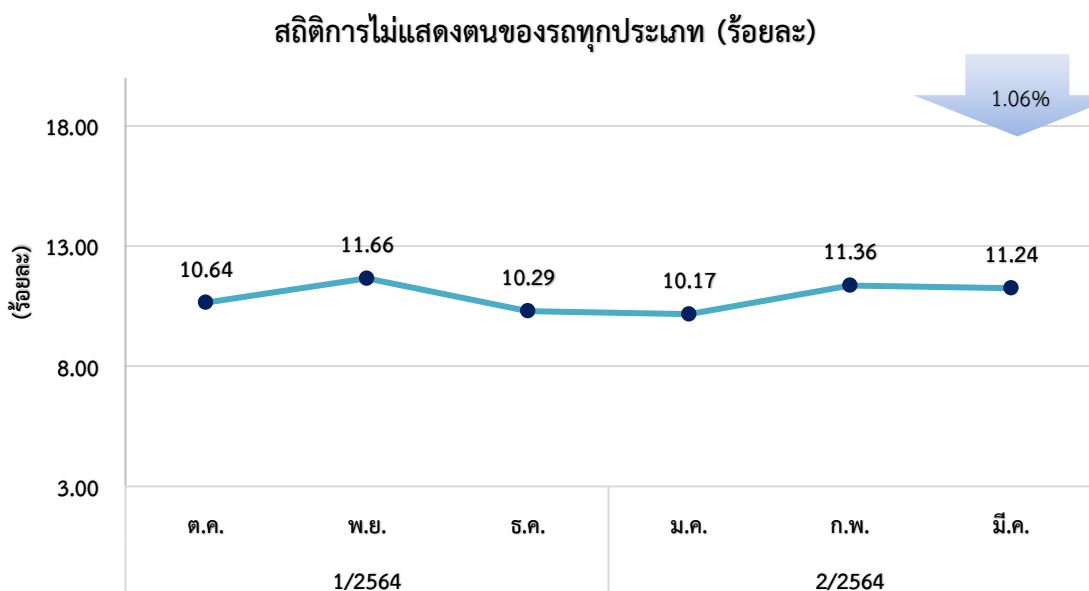


4) รถบรรทุก ในเดือนมีนาคม 2564 พบว่า รถบรรทุกที่ติดตั้งระบบ GPS มีการใช้ความเร็วเกิน สูงที่สุดคือ รถบรรทุกไม่ประจำทาง ร้อยละ 0.17 มีอัตราเพิ่มขึ้นร้อยละ 6.25 รองลงมาคือ รถบรรทุกส่วนบุคคล ร้อยละ 0.08 มีอัตราเพิ่มขึ้นร้อยละ 14.29 เมื่อเทียบกับเดือนกุมภาพันธ์



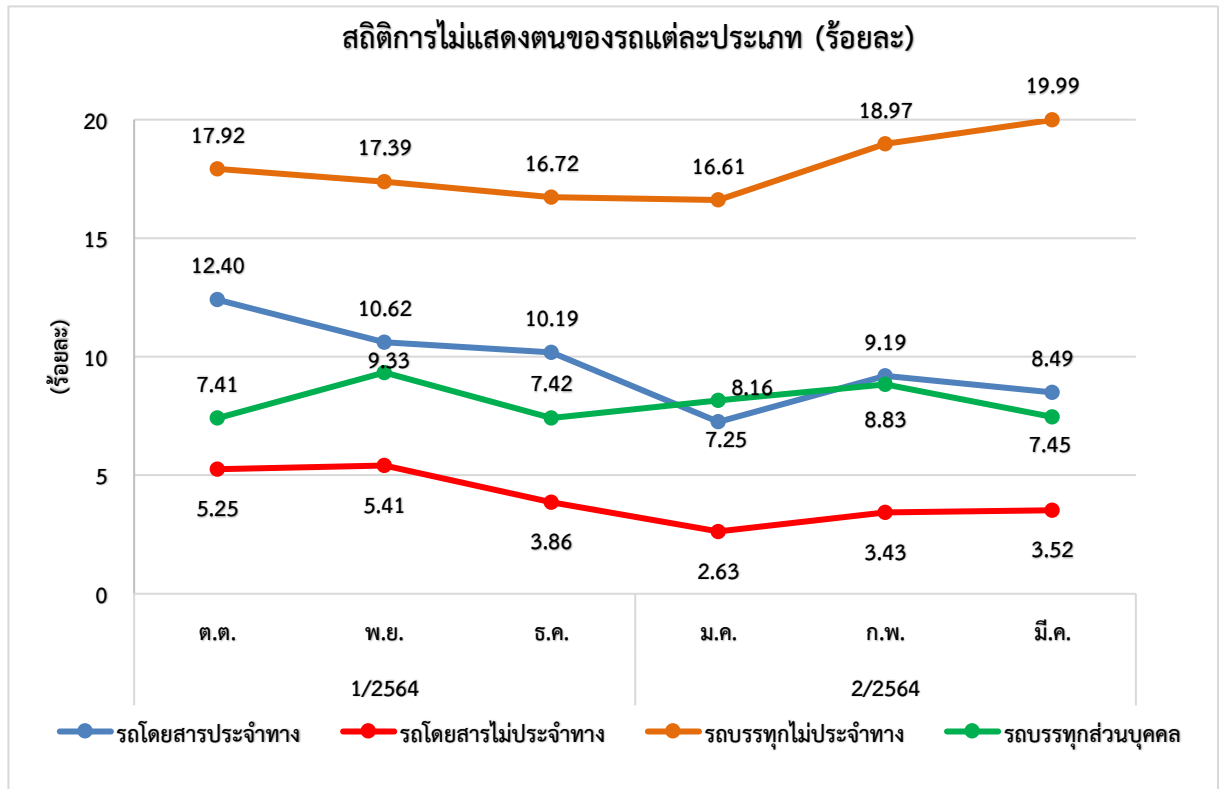
12.2 สถิติการไม่แสดงตน

1) สถิติของรถทุกประเภท ในเดือนมีนาคม 2564 พบว่า รถทุกประเภทที่ติดตั้ง GPS มีการไม่แสดงตน ร้อยละ 11.24 ซึ่งมีอัตราการลดลงร้อยละ 1.06 เมื่อเทียบกับเดือนกุมภาพันธ์



/ 2) สถิติของรถแต่ละประเภท...

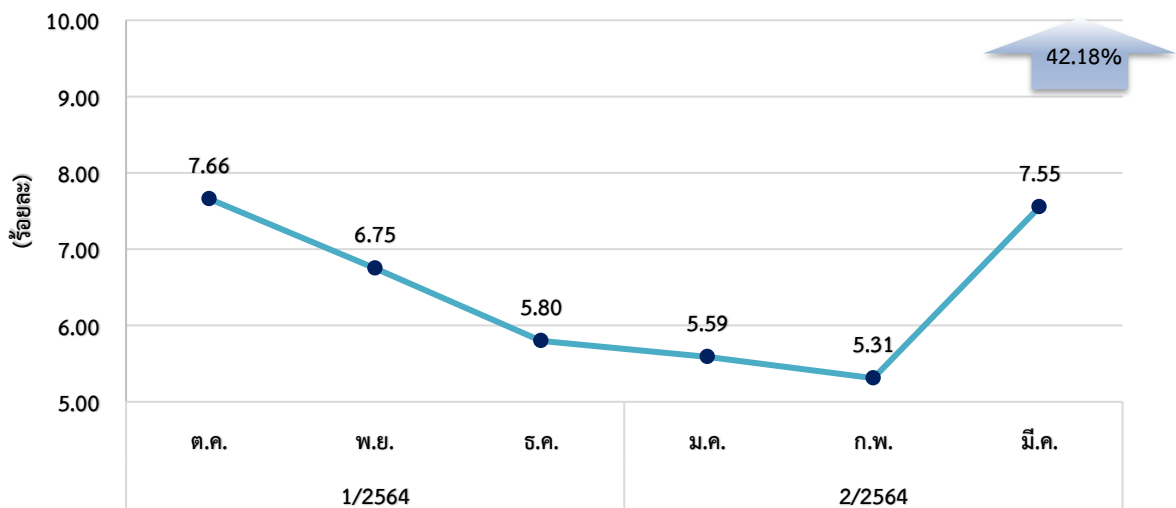
2) สถิติของรถแต่ละประเภท สถิติการไม่แสดงตนของพนักงานขับรถแต่ละประเภทจากระบบ GPS ในเดือนมีนาคม 2564 พบว่า รถบรรทุกไม่ประจำทางไม่แสดงตนสูงที่สุด ร้อยละ 19.99 รองลงมาคือ รถโดยสารประจำทาง ร้อยละ 8.49 รถบรรทุกส่วนบุคคล ร้อยละ 7.45 และรถโดยสารไม่ประจำทาง ร้อยละ 3.52 ตามลำดับ



12.3 สถิติการขับรถเกินชั่วโมงการทำงานของพนักงานขับรถ

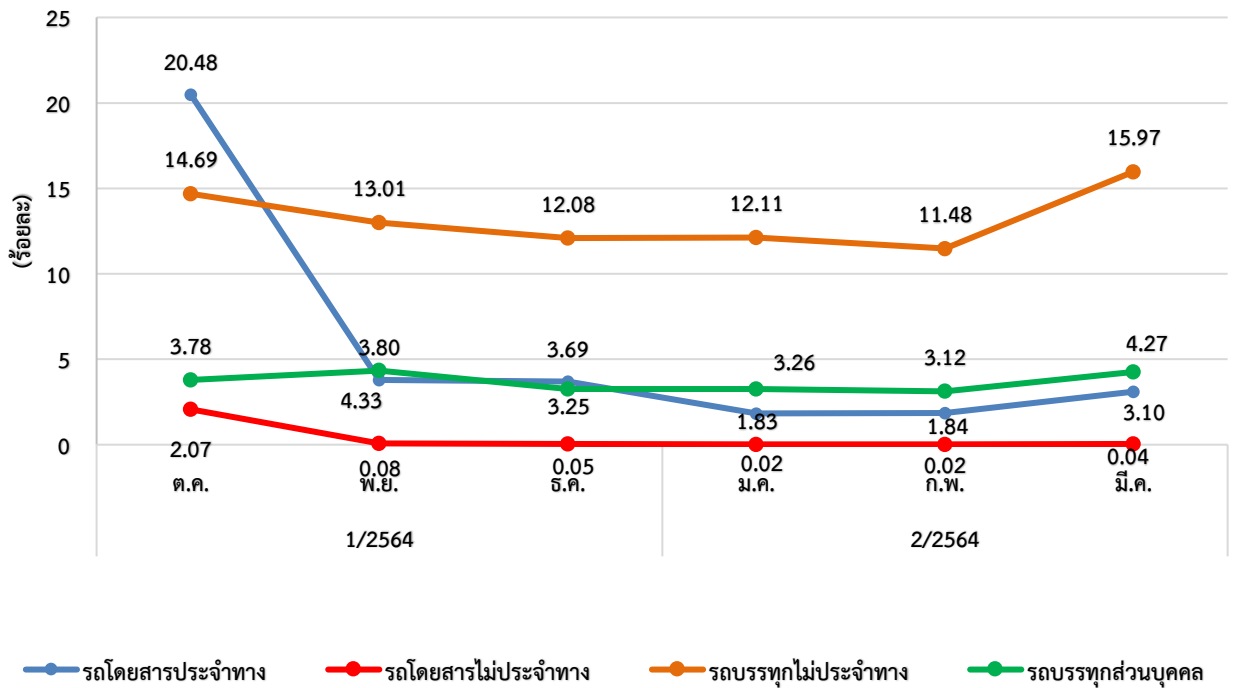
1) สถิติของรถทุกประเภท ในเดือนมีนาคม 2564 พบว่า รถทุกประเภทที่ติดตั้ง GPS มีการขับรถเกินชั่วโมงการทำงาน ร้อยละ 7.55 ซึ่งมีอัตราเพิ่มขึ้นร้อยละ 42.18 เมื่อเทียบกับเดือนกุมภาพันธ์

สถิติการขับรถเกินชั่วโมงการทำงานของพนักงานขับรถทุกประเภท (ร้อยละ)



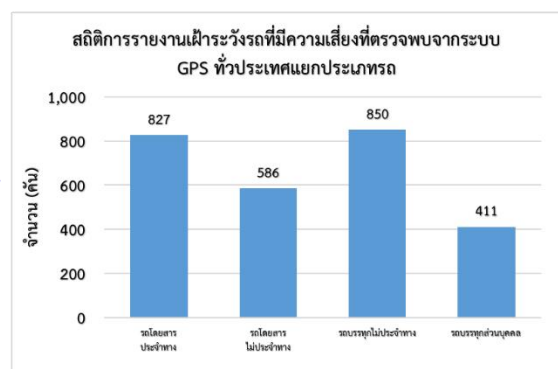
2) สถิติของรถแต่ละประเภท สถิติการขับรถเกินชั่วโมงการทำงานของพนักงานขับรถแต่ละประเภทจากระบบ GPS ในเดือนมีนาคม 2564 พบว่า รถบรรทุกไม่ประจำทางมีชั่วโมงการทำงานเกินสูงสุด ร้อยละ 15.97 รองลงมาคือ รถบรรทุกส่วนบุคคล ร้อยละ 4.27 รถโดยสารประจำทาง ร้อยละ 3.10 และรถโดยสารไม่ประจำทาง ร้อยละ 0.04 ตามลำดับ

สถิติการขับรถเกินชั่วโมงการทำงานของพนักงานขับรถแต่ละประเภท (ร้อยละ)



13. สถิติการรายงานเฝ้าระวังรถที่มีความเสี่ยง

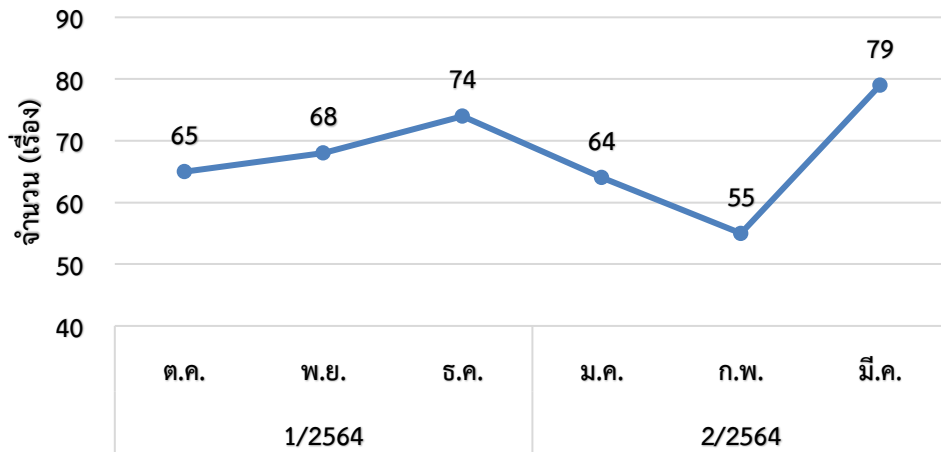
สถิติการรายงานการเฝ้าระวังรถที่มีความเสี่ยง ในเดือนมีนาคม 2564 พบว่า มีรถที่มีความเสี่ยงในการใช้ความเร็วเกินหรือชั่วโมงการขับรถเกินที่ตรวจพบจากระบบ GPS จำนวน 2,674 คัน โดยเป็นรถโดยสารประจำทาง จำนวน 827 คัน รถโดยสารไม่ประจำทาง จำนวน 586 คัน รถบรรทุกไม่ประจำทาง จำนวน 850 คัน และรถบรรทุกส่วนบุคคล จำนวน 411 คัน โดยรายงานในช่วงเวลา 00.00 – 07.59 น. จำนวน 500 คัน ช่วงเวลา 08.00 – 15.59 น. จำนวน 1,224 คัน และช่วงเวลา 16.00 – 23.59 น. จำนวน 950 คัน



14. สถิติการรายงานอุบัติเหตุ

สถิติการรายงานอุบัติเหตุผ่านกลุ่มไลน์ ในเดือนมีนาคม 2564 มีจำนวนทั้งหมด 79 เรื่อง โดยเป็นรถโดยสารประจำทาง จำนวน 9 เรื่อง รถโดยสารไม่ประจำทาง จำนวน 5 เรื่อง รถบรรทุกไม่ประจำทาง จำนวน 39 เรื่อง และรถบรรทุกส่วนบุคคล จำนวน 26 เรื่อง

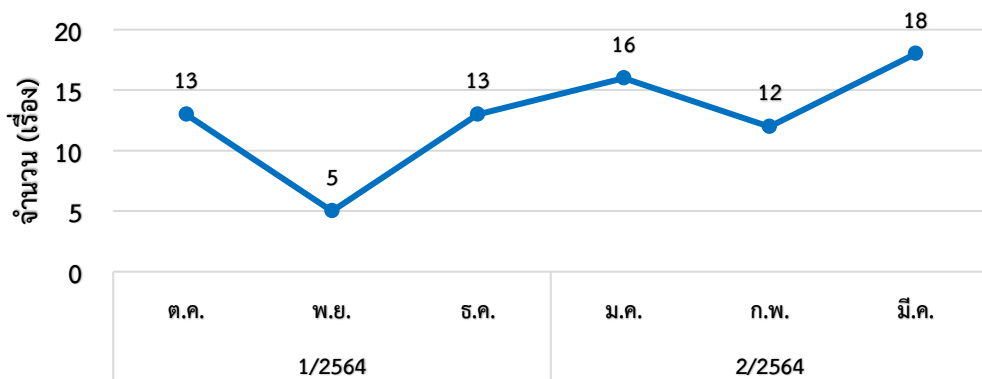
สถิติการรายงานการเกิดอุบัติเหตุผ่านกลุ่มไลน์



15. สถิติการดำเนินการผู้ให้บริการระบบ GPS (GPS Vendor)

สถิติการดำเนินการผู้ให้บริการระบบ GPS (GPS Vendor) ในเดือนมีนาคม 2564 พบว่า ข้อมูล GPS ของรถ จำนวน 18 ราย สงสัยว่ามีการกระทำความผิด ซึ่งอยู่ในความดูแลของผู้ให้บริการระบบ GPS (GPS Vendor) จำนวน 18 ราย โดย กตส. และ ศบร. ร่วมกันดำเนินการสอบสวนหาข้อเท็จจริง และได้มีการดำเนินการ ตักเตือน จำนวน 18 ราย

สถิติการชี้แจงของผู้ให้บริการ GPS



ไตรมาส / ปีงบประมาณ	เดือน	GPS Vendor เข้าชี้แจง (ราย)	ผลการดำเนินการ			
			ตักเตือน (ราย)	ระงับการติดตั้ง GPSชั่วคราว (ราย)	เปรียบเทียบปรับ	
					จำนวน (ราย)	จำนวน (บาท)
1/2564	ต.ค.	13	13	-	-	-
	พ.ย.	5	4	-	1	5,000
	ธ.ค.	13	13	-	-	-
2/2564	ม.ค.	16	16	-	-	-
	ก.พ.	12	12	-	-	-
	มี.ค.	18	18	-	-	-
รวม		77	76	0	1	5,000

หมายเหตุ : ยังไม่มีการดำเนินการอบรมกับผู้ให้บริการระบบ GPS (GPS Vendor)

16. สถิติผลการดำเนินการกับผู้กระทำความผิดที่ตรวจสอบจากระบบ GPS ทั่วประเทศ

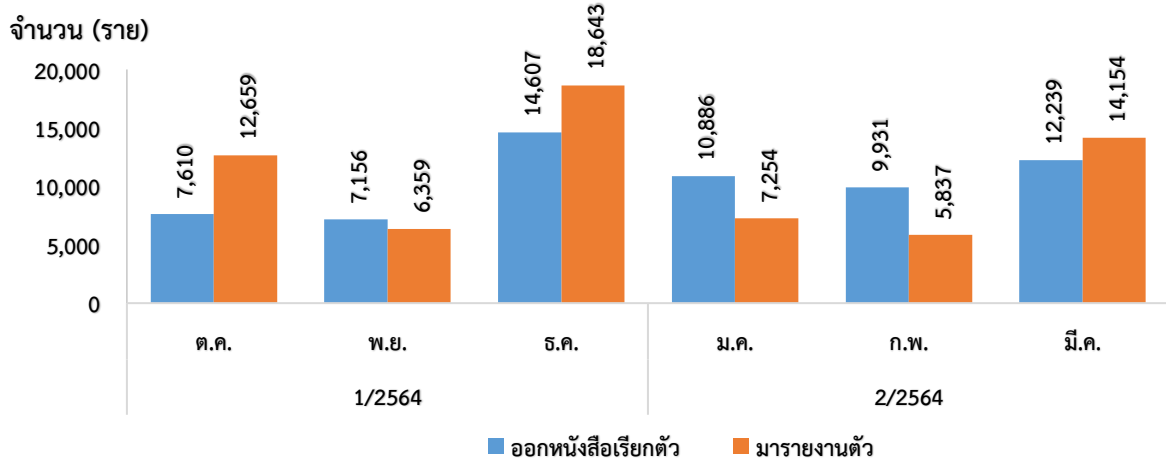
ในเดือนมีนาคม 2564 มีจำนวนผู้ที่กระทำความผิดทั้งหมด 2,514,891 ราย ได้ดำเนินการออกหนังสือเรียกตัว 12,239 ฉบับ มารายงานตัว 14,154 ราย ปรับ 12,059 ราย ตักเตือน 2,095 ราย และอบรม 14,154 ราย

เดือน	การกระทำความผิด (คัน)				ออกหนังสือเรียกตัว	มารายงานตัว	การดำเนินการลงโทษ		
	ความเร็วเกิน	ไม่แสดงตน	ชั่วโมงการทำงานเกิน	รวม			ปรับ	ตักเตือน	อบรม
ตุลาคม 2563	13,778	654,579	471,244	1,139,601	7,610	12,659	11,065	1,594	12,659
พฤศจิกายน 2563	8,443	1,044,709	605,280	1,658,432	7,156	6,359	5,378	981	6,359
ธันวาคม 2563	14,453	1,360,678	768,910	2,144,041	14,607	18,643	16,342	2,301	18,643
มกราคม 2564	13,650	1,382,003	765,567	2,161,220	10,886	7,254	6,390	864	7,254
กุมภาพันธ์ 2564	11,686	1,416,130	662,407	2,090,223	9,931	5,837	4,407	1,430	5,837
มีนาคม 2564	13,808	1,495,718	1,005,365	2,514,891	12,239	14,154	12,059	2,095	14,154
รวม	75,818	7,353,817	4,278,773	11,708,408	62,429	64,906	55,641	9,265	64,906

16.1 สถิติการออกหนังสือเรียกตัวผู้กระทำความผิด

ในเดือนมีนาคม 2564 พบว่า มีผู้กระทำความผิด จำนวน 2,514,891 ราย แยกเป็นความผิดความเร็วเกิน จำนวน 13,808 ราย ไม่แสดงตน จำนวน 1,495,718 ราย และชั่วโมงการทำงานเกิน จำนวน 1,005,365 ราย ซึ่งกองตรวจการขนส่งทางบก และสำนักงานขนส่งจังหวัดทั่วประเทศ ได้ออกหนังสือเรียกตัว จำนวน 12,239 ฉบับ โดยมีผู้มารายงานตัว จำนวน 14,154 ราย

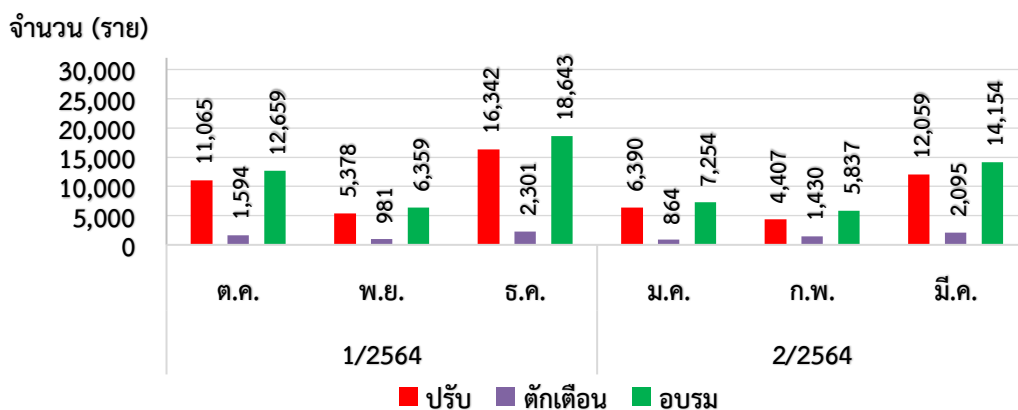
สถิติการออกหนังสือเรียกตัวผู้กระทำความผิด



16.2 สถิติการดำเนินการกับผู้กระทำความผิดที่ตรวจสอบพบจากระบบ GPS

ในเดือนมีนาคม 2564 มีการดำเนินการปรับ จำนวน 12,059 ราย ตักเตือน จำนวน 2,095 ราย และอบรม จำนวน 14,154 ราย

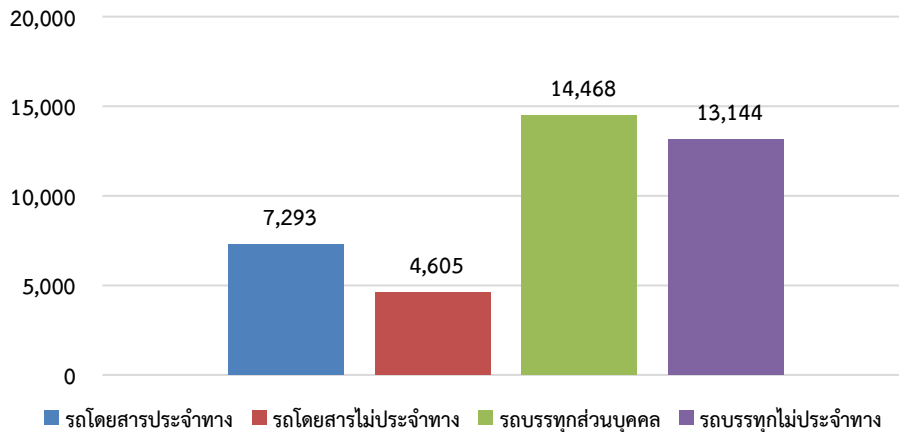
สถิติการดำเนินการกับผู้กระทำความผิดที่ตรวจสอบพบจากระบบ GPS ทั่วประเทศ



17. การสุ่มตรวจสอบคุณภาพข้อมูลการเดินทางระบบ GPS

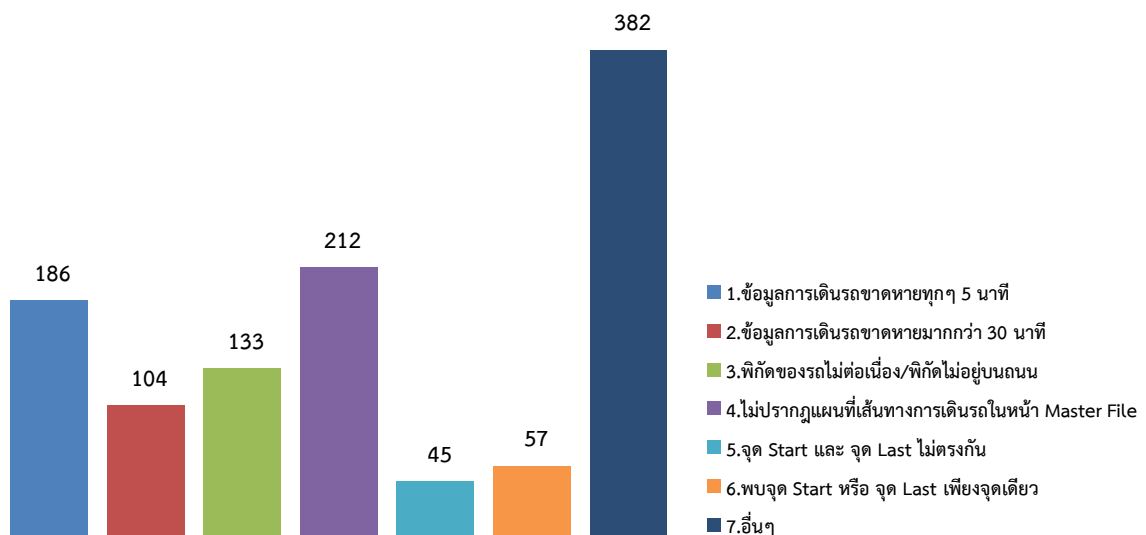
ในเดือนมีนาคม 2564 สขจ. และ สขพ. ได้ดำเนินการสุ่มตรวจสอบคุณภาพข้อมูลการเดินทางระบบ GPS ซึ่งทำการสุ่มตรวจสอบรถ จำนวน 39,510 คัน โดยแบ่งเป็น รถโดยสารประจำทาง จำนวน 7,293 คัน, รถโดยสารไม่ประจำทาง จำนวน 4,605 คัน, รถบรรทุกส่วนบุคคล 14,468 คัน และ รถบรรทุกไม่ประจำทาง 13,144 คัน

จำนวนรถที่ทำการสุ่มตรวจสอบคุณภาพข้อมูล
ประจำเดือนมีนาคม 2564 แยกตามประเภทรถ (คัน)



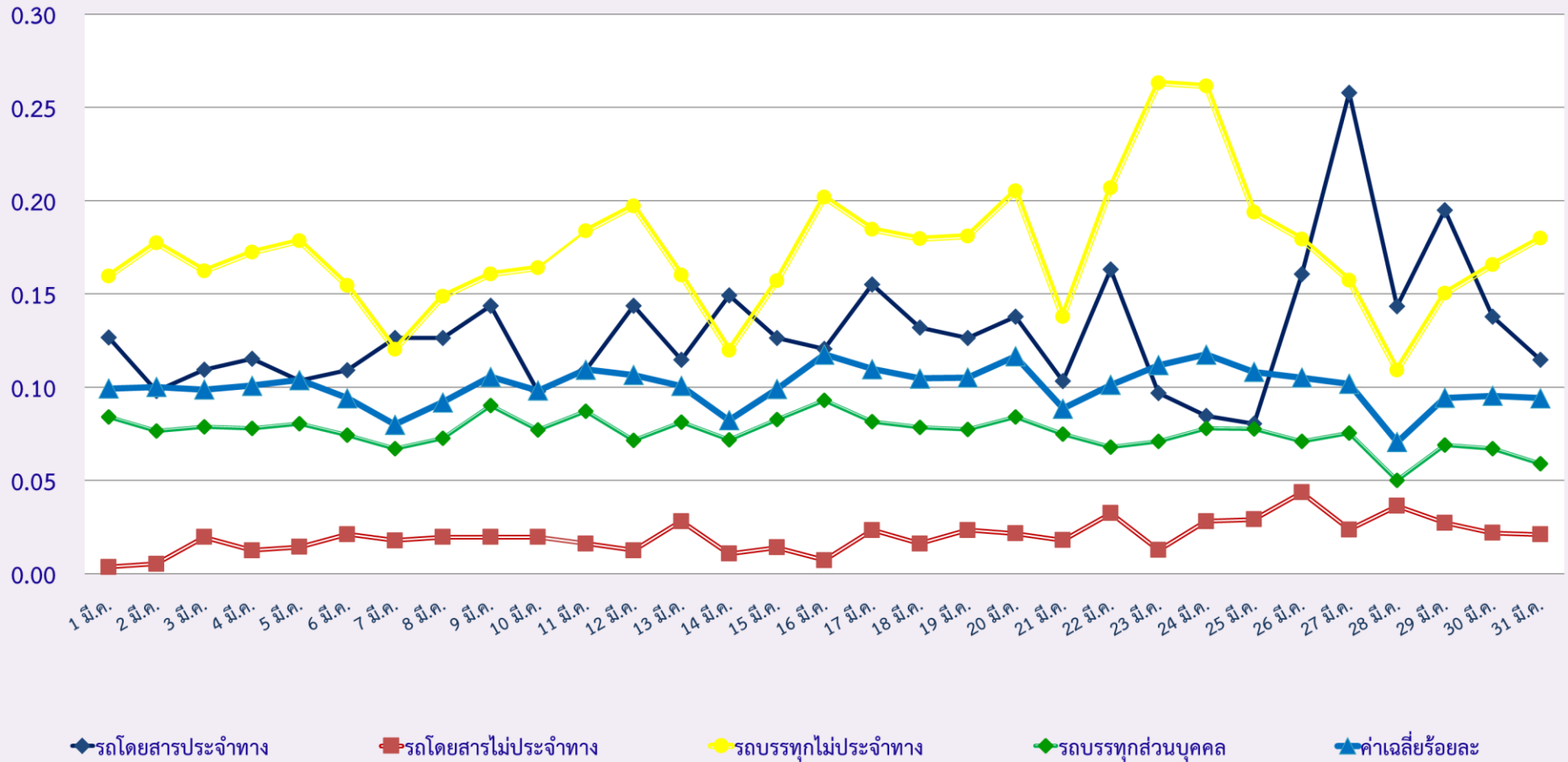
จากจำนวนรถทั้งหมดที่ทำการสุ่มตรวจสอบ พบข้อมูลการเดินทางผิดปกติ จำนวน 1,119 คัน โดยความผิดปกติที่พบมากที่สุด 3 อันดับแรก คือ ไม่ปรากฏแผนที่เส้นทางการเดินทางในหน้า Master File จำนวน 212 คัน รองลงมา คือ ข้อมูลการเดินทางขาดหายทุก ๆ 5 นาที จำนวน 186 คัน และพิกัดของรถไม่ต่อเนื่อง/พิกัดไม่อยู่บนถนน จำนวน 133 คัน ตามลำดับ

ข้อมูลความผิดปกติที่พบ จากการสุ่มตรวจสอบคุณภาพข้อมูลการเดินทางระบบ GPS
ประจำเดือนมีนาคม 2564



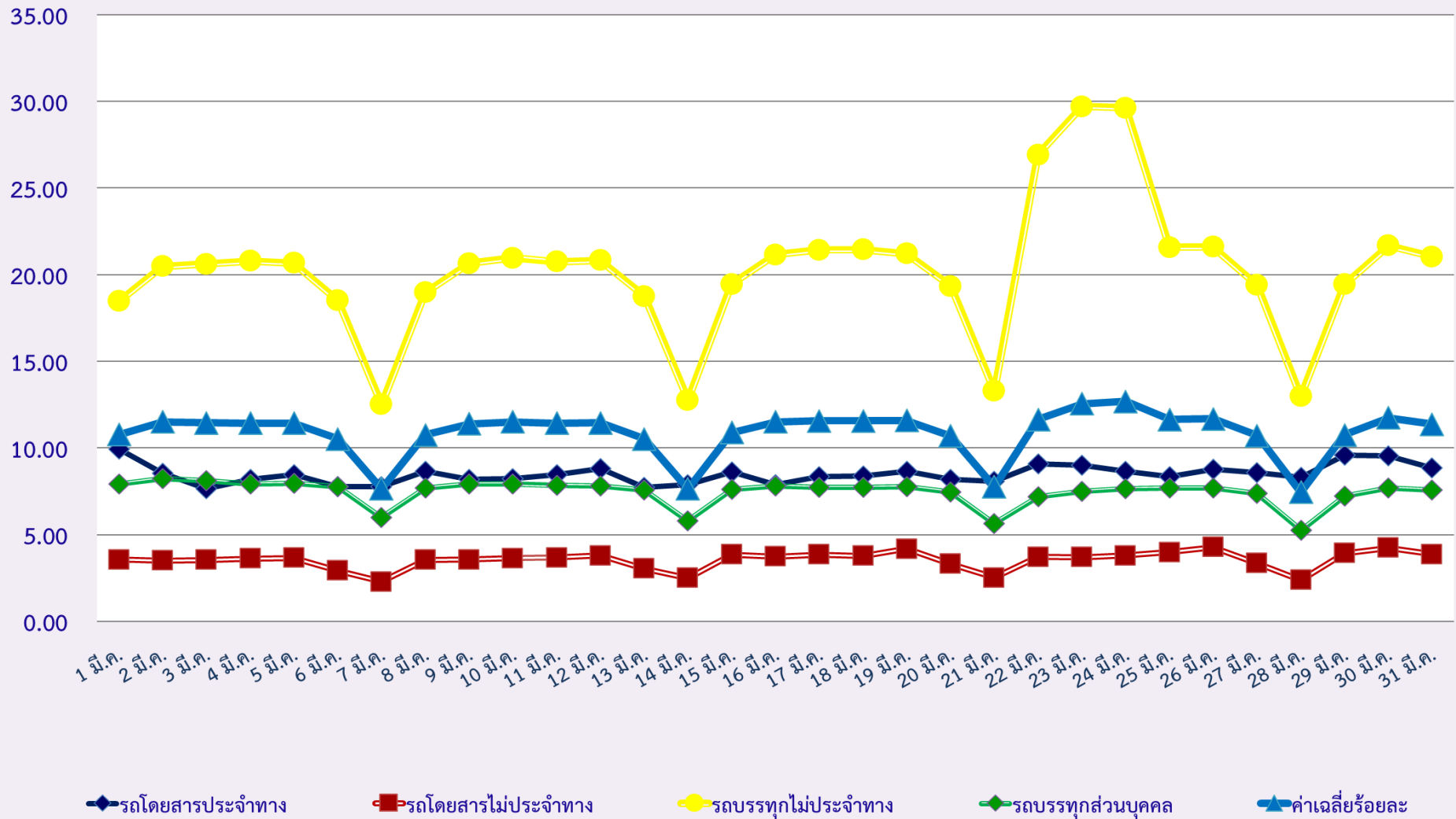
กราฟที่ 1 ร้อยละรถที่มีความเร็วเกิน

สถิติรถที่มีความเร็วเกินในรถแต่ละประเภท (ร้อยละ)



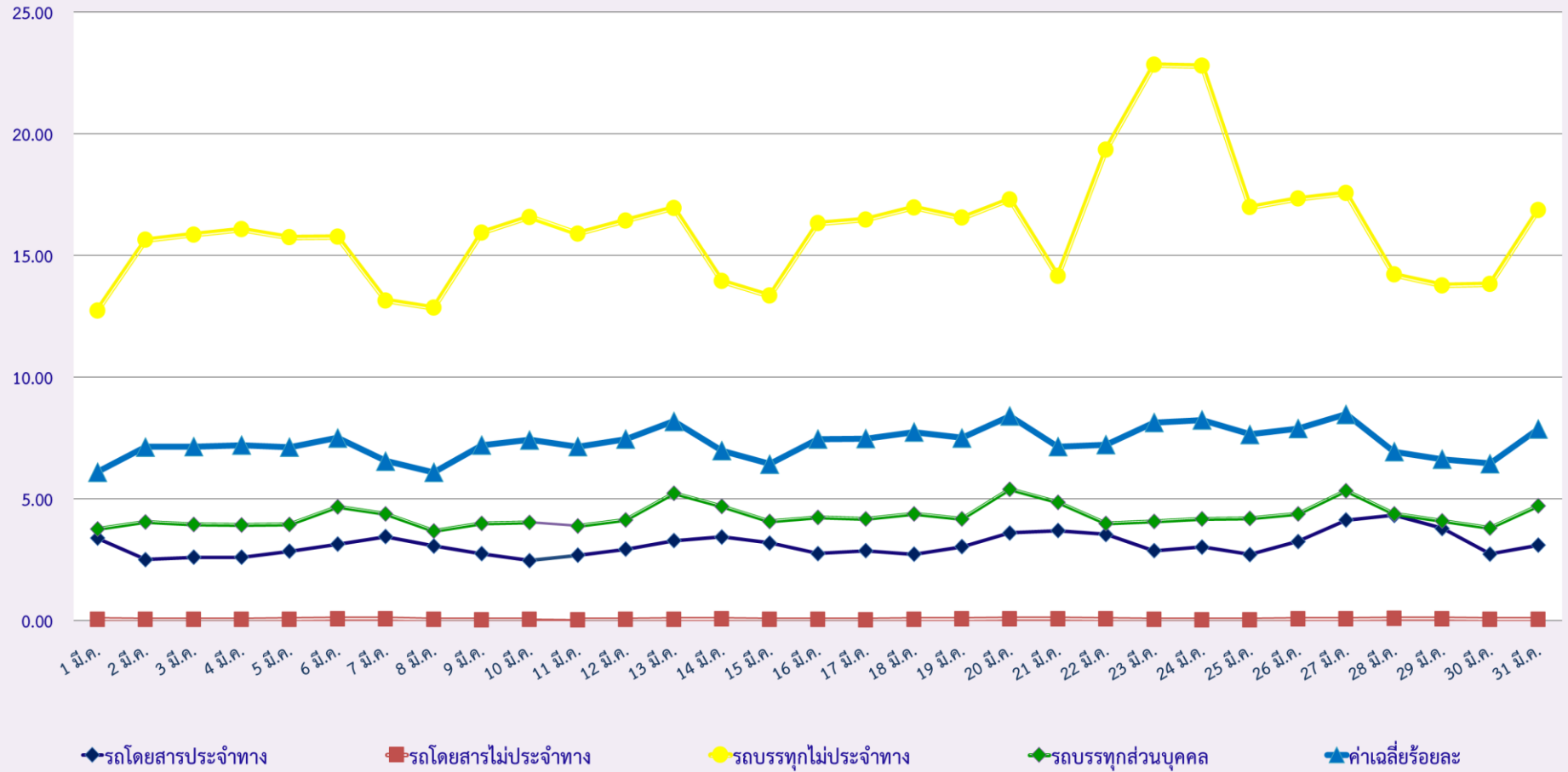
กราฟที่ 2 ร้อยละการไม่แสดงตนของพนักงานขับ

สถิติการไม่แสดงตนของพนักงานขับรถในรถแต่ละประเภท (ร้อยละ)



กราฟที่ 3 ร้อยละการขั้บรถเกินชั่วโมงการทำงานของพนักงานขับรถ

สถิติระยะเวลาการทำงานเกินของพนักงานขับรถในรถแต่ละประเภท (ร้อยละ)



รายงานผลการดำเนินการกับผู้กระทำความผิดที่ตรวจพบจากระบบ GPS
ประจำเดือน มีนาคม พ.ศ. 2564

ลำดับ ที่	ชื่อหน่วยงาน กตส./สขจ.	จำนวนการกระทำความผิด (คัน)				รวม	ออก หนังสือ เรียกตัว (ฉบับ)	มารายงานตัว (ราย)		รายงานตัว (ราย)	การดำเนินการกับผู้กระทำความผิด		
		กรณี ความเร็ว (คัน)	กรณี ไม่แสดงตัวตน (คัน)	กรณี ชั่วโมงการทำงานเกิน (คัน)	รวม			หน่วยออก หนังสือ	หน่วยอื่น		ปรับ (ราย)	ตักเตือน (ราย)	อบรม (ราย)
1	กรุงเทพมหานคร	200	158,622	52,653	211,474	113	420	2,091	2,511	2,511	0	2,511	
2	กระบี่	108	4,875	3,173	8,156	99	96	100	196	196	0	196	
3	กาญจนบุรี	109	20,459	7,428	27,996	111	19	98	117	117	0	117	
4	กาฬสินธุ์	102	7,714	4,589	12,404	95	132	0	132	132	0	132	
5	กำแพงเพชร	266	8,900	15,560	24,726	162	129	0	129	129	0	129	
6	ขอนแก่น	250	19,052	21,158	40,460	325	138	414	552	552	0	552	
7	จันทบุรี	105	5,016	3,256	8,376	97	19	70	89	89	0	89	
8	ฉะเชิงเทรา	446	106,530	38,276	145,252	234	234	0	234	127	107	234	
9	ชลบุรี	818	51,606	35,981	88,405	594	249	385	634	634	0	634	
10	ชัยนาท	282	17,884	14,927	33,094	182	6	17	23	23	0	23	
11	ชัยภูมิ	94	8,948	11,823	20,865	71	26	26	52	52	0	52	
12	ชุมพร	330	7,410	22,618	30,359	204	259	85	344	216	128	344	
13	เชียงราย	48	1,410	2,936	4,394	43	26	82	108	108	0	108	
14	เชียงใหม่	76	3,290	7,469	10,835	17	14	178	192	192	0	192	
15	ตรัง	37	2,849	2,994	5,879	28	104	73	177	177	0	177	
16	ตราด	19	1,270	1,385	2,674	18	18	0	18	1	17	18	
17	ตาก	265	4,197	9,702	14,164	217	45	419	464	196	268	464	
18	นครนายก	93	22,743	10,108	32,944	57	9	35	44	44	0	44	
19	นครปฐม	173	51,916	29,957	82,046	174	18	0	18	18	0	18	
20	นครพนม	35	2,613	2,684	5,332	23	13	23	36	36	0	36	
21	นครราชสีมา	1,093	27,745	56,532	85,370	1,371	157	206	363	242	121	363	
22	นครศรีธรรมราช	390	10,163	14,948	25,501	293	121	92	213	205	8	213	
23	นครสวรรค์	290	22,070	27,016	49,376	0	0	0	0	0	0	0	
24	นนทบุรี	91	77,155	23,723	100,969	55	204	0	204	204	0	204	
25	นราธิวาส	58	825	973	1,856	20	21	45	66	65	1	66	
26	น่าน	5	256	820	1,081	5	1	32	33	33	0	33	
27	บึงกาฬ	20	2,490	2,115	4,624	13	0	7	7	7	0	7	
28	บุรีรัมย์	267	17,104	17,747	35,118	156	16	9	25	25	0	25	
29	ปทุมธานี	174	127,077	49,542	176,793	0	0	0	0	0	0	0	
30	ประจวบคีรีขันธ์	584	8,360	30,151	39,095	383	383	44	427	153	274	427	
31	ปราจีนบุรี	141	30,846	17,469	48,456	102	67	63	130	130	0	130	
32	ปัตตานี	43	3,879	1,985	5,907	19	39	50	89	89	0	89	
33	พระนครศรีอยุธยา	739	118,383	64,096	183,217	977	334	0	334	0	334	334	
34	พังงา	48	2,620	2,482	5,150	344	107	91	198	148	50	198	
35	พัทลุง	160	7,030	7,848	15,038	0	0	0	0	0	0	0	
36	พิจิตร	98	8,214	10,742	19,055	55	16	22	38	38	0	38	
37	พิษณุโลก	139	6,219	9,162	15,519	81	35	35	70	70	0	70	
38	เพชรบุรี	357	11,822	20,083	32,262	213	294	0	294	211	83	294	
39	เพชรบูรณ์	63	3,956	6,363	10,382	59	2	10	12	12	0	12	
40	แพร่	44	2,230	4,279	6,553	462	47	35	82	72	10	82	

ลำดับ ที่	ชื่อหน่วยงาน กตส./สขง.	จำนวนการกระทำความผิด (คัม)				ออก หนังสือ เรียกตัว (ฉบับ)	มารายงานตัว (ราย)		รายงานตัว (ราย)	การดำเนินการกับผู้กระทำความผิด		
		กรณี ความเร็ว (คัม)	กรณี ไม่แสดงตัวตน (คัม)	กรณี ชั่วโมงการทำงานเกิน (คัม)	รวม		หน่วยออก หนังสือ	หน่วยอื่น		ปรับ (ราย)	ตักเตือน (ราย)	อบรม (ราย)
41	พะเยา	34	2,422	2,709	5,166	27	33	42	75	75	0	75
42	ภูเก็ต	10	1,935	1,328	3,273	461	318	549	867	849	18	867
43	มหาสารคาม	195	11,978	9,864	22,038	111	8	13	21	21	0	21
44	มุกดาหาร	35	2,151	2,052	4,239	15	5	22	27	27	0	27
45	แม่ฮ่องสอน	2	168	250	420	0	0	0	0	0	0	0
46	ยะลา	2	2,060	599	2,662	1	5	77	82	47	35	82
47	ยโสธร	32	5,952	4,393	10,376	22	10	49	59	59	0	59
48	ร้อยเอ็ด	93	8,415	8,341	16,850	42	58	35	93	93	0	93
49	ระนอง	21	678	1,395	2,095	18	14	60	74	74	0	74
50	ระยอง	412	22,339	9,371	32,123	581	246	390	636	636	0	636
51	ราชบุรี	119	30,701	15,079	45,899	39	68	64	132	132	0	132
52	ลพบุรี	144	23,964	12,951	37,058	150	35	134	169	169	0	169
53	ลำปาง	233	5,079	10,660	15,972	471	36	41	77	77	0	77
54	ลำพูน	53	5,115	4,870	10,038	32	1	8	9	9	0	9
55	เลย	20	3,762	2,848	6,629	93	33	124	157	157	0	157
56	ศรีสะเกษ	104	5,861	5,800	11,764	63	80	30	110	110	0	110
57	สกลนคร	90	4,644	4,472	9,206	84	9	0	9	9	0	9
58	สงขลา	291	5,261	8,316	13,868	207	144	172	316	316	0	316
59	สตูล	7	806	507	1,320	0	1	11	12	12	0	12
60	สมุทรปราการ	234	98,188	26,012	124,433	103	50	433	483	447	36	483
61	สมุทรสงคราม	279	16,791	16,481	33,552	305	305	0	305	87	218	305
62	สมุทรสาคร	258	36,131	19,735	56,124	192	239	136	375	358	17	375
63	สระแก้ว	145	6,913	8,274	15,332	141	27	26	53	53	0	53
64	สระบุรี	478	62,642	52,677	115,797	0	0	0	0	0	0	0
65	สิงห์บุรี	232	21,402	13,391	35,024	93	13	102	115	95	20	115
66	สุโขทัย	30	3,577	3,600	7,208	20	1	0	1	0	1	1
67	สุพรรณบุรี	315	29,571	19,003	48,888	95	43	239	282	282	0	282
68	สุราษฎร์ธานี	521	8,420	20,868	29,809	697	171	145	316	269	47	316
69	สุรินทร์	181	9,341	10,132	19,654	160	12	29	41	41	0	41
70	หนองคาย	57	2,893	1,756	4,706	13	49	0	49	49	0	49
71	หนองบัวลำภู	23	7,994	4,572	12,589	0	0	0	0	0	0	0
72	อ่างทอง	156	27,831	13,401	41,388	156	132	32	164	46	118	164
73	อุดรธานี	131	10,776	9,079	19,987	139	24	37	61	61	0	61
74	อุทัยธานี	16	3,304	2,079	5,398	12	6	39	45	45	0	45
75	อุดรดิตถ์	83	3,824	5,186	9,094	40	2	19	21	21	0	21
76	อุบลราชธานี	107	3,803	5,381	9,290	184	184	79	263	79	184	263
77	อำนาจเจริญ	8	3,279	1,178	4,465	0	0	0	0	0	0	0
รวม		13,808	1,495,718	1,005,365	2,514,891	12,239	6,180	7,974	14,154	12,059	2,095	14,154

(หมายเหตุ : จังหวัดที่ไม่ส่งผลการดำเนินการ คือ นครสวรรค์, ปทุมธานี, พัทลุง, สระบุรี, หนองบัวลำภู, และอำนาจเจริญ)

การสุ่มตรวจสอบคุณภาพข้อมูลการเดินรถระบบ GPS
ประจำเดือน มีนาคม พ.ศ. 2564

ลำดับ ที่	ชื่อหน่วยงาน กคส./สขง.	สุ่มตรวจสอบคุณภาพข้อมูล				รวม	ข้อมูลความผิดปกติที่พบ							รวม	หมายเหตุ
		รถโดยสาร ประจำทาง (คัน)	รถโดยสารไม่ ประจำทาง (คัน)	รถบรรทุกส่วน บุคคล (คัน)	รถบรรทุกไม่ ประจำทาง (คัน)		1.ข้อมูลการเดิน รถขาดหายทุกๆ 5 นาที (คัน)	2.ข้อมูลการเดิน รถขาดหาย มากกว่า 30 นาที (คัน)	3.พิกัดของรถไม่ ต่อเนื่อง/พิกัดไม่ อยู่บนถนน (คัน)	4.ไม่ปรากฏแผน ที่เส้นทาง เดินรถในหน้า Master File (คัน)	5.จุด Start และ จุด Last ไม่ ตรงกัน (คัน)	6.พบความเร็ว เป็น 0 กม./ชม. แต่พิกัดเปลี่ยน แปลง (คัน)	7.อื่นๆ (คัน)		
1	กองตรวจการขนส่งทางบก	0	0	0	0	0	0	0	0	0	0	0	0	0	
2	กระบี่	10	10	10	10	40	0	0	0	0	0	0	0	0	
3	กาญจนบุรี	95	35	1,366	828	2324	0	0	0	0	0	0	0	36	ไม่สามารถค้นหาข้อมูลรถในระบบGPSได้เหมือนไม่ ติดGPS จำนวน 36 คันที่สุ่มตรวจ
4	กาฬสินธุ์	55	75	102	124	356	0	0	5	0	0	0	0	5	
5	กำแพงเพชร	60	60	60	120	300	0	0	0	0	0	0	0	0	
6	ขอนแก่น	294	122	93	132	641	61	36	44	11	5	4	7	168	
7	จันทบุรี	14	27	34	29	104	0	0	0	0	0	0	0	0	
8	ฉะเชิงเทรา	22	168	394	316	900	0	0	0	0	0	0	0	0	
9	ชลบุรี	75	150	1,000	1,000	2225	0	0	1	0	0	0	0	1	
10	ขอนแก่น	15	24	83	55	177	0	0	0	0	0	0	0	0	
11	ชัยภูมิ	0	0	63	30	93	0	0	0	0	0	0	93	93	ไม่พบข้อมูลที่ค้นหา จำนวน 93 คัน
12	ชุมพร	2	0	28	84	114	8	12	5	5	0	10	0	40	
13	เชียงใหม่	0	0	228	0	228	0	0	0	0	0	0	0	0	
14	เชียงใหม่	50	30	65	80	225	0	0	0	0	0	0	0	0	
15	ตรัง	0	0	0	0	0	0	0	0	0	0	0	0	0	
16	ตราด	20	20	30	30	100	0	0	0	0	0	0	0	0	
17	ตาก	0	0	0	0	0	0	0	0	0	0	0	0	0	
18	นครนายก	21	17	26	20	84	0	0	0	0	0	0	0	0	ไม่พบสัญญาณเชื่อมต่อ GPS
19	นครปฐม	6	0	85	110	201	0	0	0	0	0	0	0	0	
20	นครพนม	10	8	15	11	44	0	0	0	0	0	0	0	0	
21	นครราชสีมา	61	14	231	278	584	0	0	0	0	0	1	0	1	
22	นครศรีธรรมราช	84	55	53	115	307	0	0	0	0	0	0	9	9	
23	นครสวรรค์	40	32	31	47	150	0	0	1	1	0	0	0	2	
24	นนทบุรี	81	648	2,673	1,944	5346	0	0	0	0	0	0	0	0	
25	นราธิวาส	0	0	13	9	22	2	0	4	0	2	0	0	8	
26	น่าน	30	90	135	124	379	0	0	0	0	0	0	0	0	
27	บึงกาฬ	0	0	36	40	76	0	0	0	0	0	0	0	0	
28	บุรีรัมย์	2	8	1	1	12	0	0	1	17	0	0	17	35	ไม่พบข้อมูลการเดินรถแบบ Realtime และไม่พบ ข้อมูลย้อนหลังเกิน 7 วัน จำนวน 17 คัน ทำหนังสือส่ง ผู้ประกอบการใหม่ฯ แจ้งข้อเท็จจริงแล้ว
29	ปทุมธานี	0	0	0	0	0	0	0	0	0	0	0	0	0	
30	ประจวบคีรีขันธ์	0	25	67	274	366	34	34	34	34	0	0	0	136	
31	ปราจีนบุรี	20	20	10	10	60	0	0	0	0	0	0	0	0	
32	ปทุมธานี	30	25	20	25	100	0	0	0	0	0	0	0	0	
33	พระนครศรีอยุธยา	70	60	99	120	349	0	0	0	0	0	0	0	0	
34	พังงา	430	692	547	482	2151	0	0	9	1	0	0	0	10	
35	พัทลุง	13	0	26	4	43	0	0	0	0	0	0	0	0	
36	พิจิตร	29	183	1,076	816	2104	0	0	0	1	0	1	60	62	ไม่พบข้อมูลที่ค้นหา จำนวน 60 คัน
37	พิษณุโลก	2,032	16	630	856	3534	0	0	0	2	0	0	2	4	
38	เพชรบุรี	20	13	1	27	61	0	2	4	0	1	0	0	7	
39	เพชรบูรณ์	11	8	34	12	65	0	0	0	0	0	0	0	0	
40	แพร่	155	155	310	310	930	0	0	0	30	0	0	30	60	ไม่เชื่อมต่อระบบ GPS กรม 30

ลำดับ ที่	ชื่อหน่วยงาน กตส./สขจ.	คุ้มครองคุณภาพข้อมูล				รวม	ข้อมูลความผิดปกติที่พบ							รวม	หมายเหตุ	
		รถโดยสาร ประจำทาง (คัน)	รถโดยสารไม่ ประจำทาง (คัน)	รถบรรทุกส่วน บุคคล (คัน)	รถบรรทุกไม่ ประจำทาง (คัน)		1.ข้อมูลการเดิน รถขาดหายทุกๆ 5 นาที (คัน)	2.ข้อมูลการเดิน รถขาดหาย มากกว่า 30 นาที (คัน)	3.พิกัดของรถไม่ ต่อเนื่อง/พิกัดไม่ อยู่บนถนน (คัน)	4.ไม่ปรากฏแผน ที่เส้นทาง Master File (คัน)	5.จุด Start และ จุด Last ไม่ ตรงกัน (คัน)	6.พบความเร็ว เป็น 0 กม./ชม. แต่พิกัดเปลี่ยน แปลง (คัน)	7.อื่นๆ (คัน)			
41	พะเยา	5	8	14	27	54	0	0	0	0	0	0	0	0	0	
42	ภูเก็ต	10	35	5	12	62	5	4	12	0	0	0	0	0	21	
43	มหาสารคาม	140	140	255	255	790	0	0	0	0	0	0	0	0	0	
44	มุกดาหาร	5	2	12	10	29	0	0	0	0	0	0	0	0	0	
45	แม่ฮ่องสอน	14	46	41	27	128	0	0	0	0	0	0	0	0	0	
46	ยะลา	45	30	50	50	175	0	2	0	0	0	0	0	0	2	
47	ยโสธร	10	10	10	10	40	0	0	0	0	0	0	0	0	0	
48	ร้อยเอ็ด	5	5	5	5	20	0	0	0	0	0	0	0	0	0	
49	ระนอง	71	33	816	1,303	2223	44	1	2	3	0	0	0	0	50	ข้อมูล Re-check จากไฟล์ภาพกล้องตรวจจับความเร็ว จังหวัดระนอง
50	ระยอง	50	90	150	90	380	0	0	0	3	0	0	0	0	3	
51	ราชบุรี	220	67	333	306	926	0	0	0	0	0	0	0	0	0	
52	ลพบุรี	81	120	132	147	480	0	0	3	42	29	35	2	111	ความเร็วเกิน 130 ขึ้นไป มี 2 คัน	
53	ลำปาง	150	150	150	150	600	0	3	0	0	0	0	0	0	3	
54	ลำพูน	3	10	15	15	43	0	0	0	0	0	0	0	0	0	
55	เลย	58	21	39	33	151	0	0	0	0	0	0	0	0	0	
56	ศรีสะเกษ	5	5	25	40	75	0	0	0	0	0	0	0	0	0	
57	สกลนคร	13	7	19	10	49	0	0	0	0	0	0	0	0	0	
58	สงขลา	252	31	380	382	1045	0	5	0	2	0	0	0	0	7	
59	สตูล	24	21	21	11	77	3	1	0	0	5	0	0	0	9	
60	สมุทรปราการ	10	350	300	400	1060	0	0	0	0	0	0	31	31	ไม่พบการส่งข้อมูลการเดินรถ 31 คัน	
61	สมุทรสงคราม	0	1	77	26	104	0	0	0	0	0	0	83	83	ไม่พบข้อมูลการเดินรถ จำนวน 83 คัน	
62	สมุทรสาคร	40	35	108	120	303	0	0	0	1	0	0	0	1		
63	สระแก้ว	112	76	717	105	1010	5	0	0	1	0	0	10	16	สัญญาณขาดหายเกิน 7 วัน จำนวน 10 คัน	
64	สระบุรี	0	0	0	0	0	0	0	0	0	0	0	0	0	0	
65	สิงห์บุรี	9	12	203	89	313	3	4	2	2	3	2	2	18		
66	สุโขทัย	134	167	284	305	890	0	0	0	0	0	0	0	0	0	ไม่พบรถที่ข้อมูลผิดปกติ
67	สุพรรณบุรี	110	0	0	0	110	10	0	0	0	0	0	0	10		
68	สุราษฎร์ธานี	21	32	194	225	472	11	0	6	56	0	4	0	77		
69	สุรินทร์	0	50	0	126	176	0	0	0	0	0	0	0	0		
70	หนองคาย	124	124	124	124	496	0	0	0	0	0	0	0	0		
71	หนองบัวลำภู	0	0	0	0	0	0	0	0	0	0	0	0	0		
72	อ่างทอง	14	32	56	8	110	0	0	0	0	0	0	0	0		
73	อุดรธานี	25	24	18	29	96	0	0	0	0	0	0	0	0		
74	อุทัยธานี	15	45	62	50	172	0	0	0	0	0	0	0	0		
75	อุตรดิตถ์	1,646	31	158	161	1996	0	0	0	0	0	0	0	0		
76	อุบลราชธานี	15	5	20	20	60	0	0	0	0	0	0	0	0		
77	อำนาจเจริญ	0	0	0	0	0	0	0	0	0	0	0	0	0		
รวม		7,293	4,605	14,468	13,144	39,510	186	104	133	212	45	57	382	1,119		
ร้อยละ		1.68	1.06	3.33	3.02	9.09	0.04	0.02	0.03	0.05	0.01	0.01	0.09	0.26		

(หมายเหตุ : จังหวัดที่ไม่ส่งผลการดำเนินการ คือ นครสวรรค์, ปทุมธานี, พัทลุง, สระบุรี, หนองบัวลำภู, และอำนาจเจริญ)

รายงานผลการดำเนินการกับผู้กระทำความผิดที่ตรวจพบจากระบบ GPS ทั่วประเทศ
 รถโดยสารสาธารณะและรถบรรทุก

รถโดยสารประจำทาง

เดือน	การกระทำความผิด (คัน)				ออกหนังสือ เรียกตัว (ฉบับ)	รายงานตัว (ราย)	การดำเนินการกับผู้กระทำความผิด (ราย)		
	ความเร็วเกิน	ไม่แสดงตน	ชั่วโมงการทำงานเกิน	รวม			ปรับ	ตักเตือน	อบรม
ต.ค. 63	4,990	30,227	49,938	85,155	1,790	2,856	2,654	202	2,856
พ.ย. 63	835	38,204	13,672	52,711	1,001	1,359	1,181	178	1,359
ธ.ค. 63	1,177	54,762	19,837	75,776	2,080	5,544	4,880	664	5,544
ม.ค. 64	468	39,250	9,900	49,618	779	1,105	1,020	85	1,105
ก.พ. 64	486	44,794	8,983	54,263	718	654	555	99	654
มี.ค. 64	695	45,591	16,649	62,935	1,373	2,437	2,222	215	2,437
รวม	8,651	252,828	118,979	380,458	7,741	13,955	12,512	1,443	13,955

รถโดยสารไม่ประจำทาง

เดือน	การกระทำความผิด (คัน)				ออกหนังสือ เรียกตัว (ฉบับ)	รายงานตัว (ราย)	การดำเนินการกับผู้กระทำความผิด (ราย)		
	ความเร็วเกิน	ไม่แสดงตน	ชั่วโมงการทำงานเกิน	รวม			ปรับ	ตักเตือน	อบรม
ต.ค. 63	4,902	42,201	16,610	63,713	2,803	6,285	5,279	1,006	6,285
พ.ย. 63	263	59,872	840	60,975	1,071	2,696	2,468	228	2,696
ธ.ค. 63	341	67,389	889	68,619	2,661	6,482	5,854	628	6,482
ม.ค. 64	134	46,220	277	46,631	698	2,149	2,040	109	2,149
ก.พ. 64	161	54,239	309	54,709	918	1,801	1,603	198	1,801
มี.ค. 64	346	60,911	622	61,879	1,403	3,492	3,062	430	3,492
รวม	6,147	330,832	19,547	356,526	9,554	22,905	20,306	2,599	22,905

รถบรรทุกไม่ประจำทาง

เดือน	การกระทำความผิด (คัน)				ออกหนังสือ เรียกตัว (ฉบับ)	รายงานตัว (ราย)	การดำเนินการกับผู้กระทำความผิด (ราย)		
	ความเร็วเกิน	ไม่แสดงตน	ชั่วโมงการทำงานเกิน	รวม			ปรับ	ตักเตือน	อบรม
ต.ค. 63	2,170	347,785	285,232	635,187	1,702	1,795	1,540	255	1,795
พ.ย. 63	4,041	533,261	398,774	936,076	3,062	1,263	978	285	1,263
ธ.ค. 63	7,295	723,436	522,316	1,253,047	5,847	4,166	3,539	627	4,166
ม.ค. 64	7,292	720,223	525,338	1,252,853	5,467	1,978	1,617	361	1,978
ก.พ. 64	6,324	746,161	451,314	1,203,799	3,584	1,538	1,022	516	1,538
มี.ค. 64	7,279	849,452	678,594	1,535,325	4,109	3,222	2,575	647	3,222
รวม	34,401	3,920,318	2,861,568	6,816,287	23,771	13,962	11,271	2,691	13,962

รถบรรทุกส่วนบุคคล

เดือน	การกระทำความผิด (คัน)				ออกหนังสือ เรียกตัว (ฉบับ)	รายงานตัว (ราย)	การดำเนินการกับผู้กระทำความผิด (ราย)		
	ความเร็วเกิน	ไม่แสดงตน	ชั่วโมงการทำงานเกิน	รวม			ปรับ	ตักเตือน	อบรม
ต.ค. 63	1,716	234,366	119,464	355,546	1,315	1,723	1,592	131	1,723
พ.ย. 63	3,304	413,372	191,994	608,670	2,022	1,041	751	290	1,041
ธ.ค. 63	5,640	515,091	225,868	746,599	4,019	2,451	2,069	382	2,451
ม.ค. 64	5,756	576,310	230,052	812,118	3,942	2,022	1,713	309	2,022
ก.พ. 64	4,715	570,936	201,801	777,452	4,711	1,844	1,227	617	1,844
มี.ค. 64	5,488	539,764	309,500	854,752	5,354	5,003	4,200	803	5,003
รวม	26,619	2,849,839	1,278,679	4,155,137	21,363	14,084	11,552	2,532	14,084